

Подумайте, прежде чем начать!

Управление ключевыми рисками в секторе обслуживания недвижимости



- проверьте, чтобы рабочая среда, оборудование и условия в порядке
- подумайте, достаточно ли у вас времени для выполнения работы
- знакомы ли вы с этой работой, умеете ли ее выполнять?
- Есть ли у вас необходимая защита?
- если вы не можете выполнить работу безопасно, не беритесь за нее
- сообщайте о любом выявленном потенциальном риске для безопасности своему руководителю или контактному лицу.

Передвижение, транспорт и оборудование



- не пользуйтесь мобильным телефоном во время вождения или передвижения
- обращайте внимание на движение техники, следуйте только по обозначенным и указанным маршрутам
- обеспечьте достаточное освещение
- держитесь за перила на лестнице
- выделяйте достаточно времени для переезда с одного места работы на другое
- помните про погодные условия
- следить за состоянием транспортных средств и механизмов, например, за фарами, предупреждающими устройствами, сигнализацией заднего хода.

Работа на высоте



- используйте средства защиты от падения, если работа связана с риском падения
- также заранее планируйте свои действия по спасению в случае аварии
- приставная лестница не является рабочей платформой; используйте для работы подходящие леса или строительные козлы
- пользоваться подъемниками могут только лица, письменно уполномоченные работодателем
- выходите на крышу изнутри, если это возможно
- регулярно проверяйте средства защиты от падения.

Инструменты



- используйте только исправные инструменты, находящиеся в хорошем состоянии
- немедленно выводите неисправные устройства из эксплуатации и сдавайте их на сервисное обслуживание
- используйте инструменты только по их прямому назначению
- следуйте инструкциям по эксплуатации и обслуживанию.

Опасные ситуации



- всегда сообщайте о насилии или угрозе насилия своему руководителю
- старайтесь не попадать в угрожающие ситуации
- не провоцируйте и не ведитесь на провокацию
- по возможности, уходите

Выполнение подъемов и перемещений



- планируйте подъем и проверяйте модель, вес и мобильность поднимаемого объекта = что поднимать, как поднимать и куда поднимать
- используйте подъемные приспособления или поднимайтесь с другом
- изучите правильную технику подъема для ручных подъемов
- избегайте скручивания и вытягивания рук
- используйте для подъема грузов соответствующее, исправное и проверенное грузоподъемное оборудование.

Химическое воздействие



- внимательно прочитайте инструкцию по применению химического вещества и ознакомьтесь с паспортом безопасности
- при работе с химическими веществами всегда используйте средства индивидуальной защиты (СИЗ), определенные в результате оценки риска
- следуйте рабочим инструкциям
- также пометьте меньшие контейнеры для химических веществ, которые вы наполняете из больших контейнеров
- никогда не смешивайте незнакомые химические вещества и не обращайтесь с химическими веществами, которых вы не знаете
- Не делайте, если не уверены – убедитесь в безопасности использования/попросите помощи.

Условия и погода

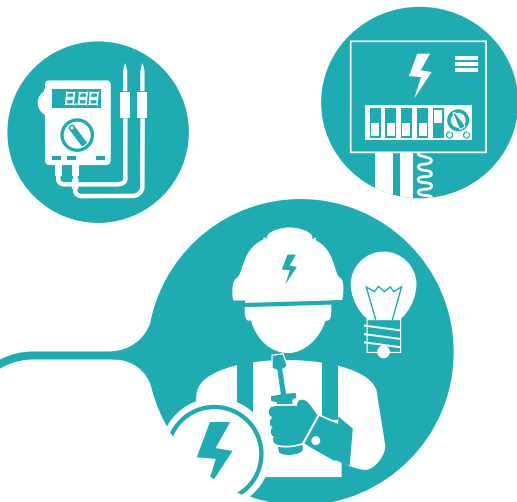


- учитывайте преобладающие условия на рабочей площадке
- будьте готовы к изменениям погоды и условий
- условия или изменение условий могут сделать работу небезопасной - оцените риски, прежде чем продолжать работу
- Одевайтесь в соответствии с погодой и условиями
- защищайтесь от прямых солнечных лучей
- не забывайте пить воду и делать перерывы в жаркую погоду.

Электричество

Биологические опасности

Запутывание и заземление



- выполняйте только ту работу, на которую у вас есть разрешение/права
- Перед установкой позаботьтесь об отключении от сети
- пользуйтесь подходящими инструментами
- всегда проверяйте состояние используемого электрооборудования до и после работы
- выведите неисправное оборудование из эксплуатации.



- не приходите на работу больными
- знайте о биологических рисках, связанных с вашей работой
- позаботьтесь о надлежащей вакцинации
- всегда защищайте себя должным образом, если существует опасность
- носите рабочую одежду на работе и поддерживайте ее в хорошем состоянии и чистоте.



- перед началом работы обеспечьте надлежащую изоляцию; машины и оборудование должны быть обесточены/ находиться не под давлением при обслуживании.
- учитывайте опасности, связанные с опрокидывающимися механизмами
- не снимайте защитные устройства станка или инструмента
- знайте об опасностях, связанных с ношением рабочей одежды рядом с движущимися механизмами или оборудованием
- если обслуживание или ремонт оборудования производится во время его работы, всегда требуется письменное руководство.