

Opas
palokuntien
hälytysosastoihin
perehdytettäville



KEHITÄ lähtövarmuutta ja -nopeutta!



KEHITÄ LÄHTÖVARMUUTTA JA -NOPEUTTA! SSPL 2015

Kehitä lähtövarmuutta ja -nopeutta! – Suomen Sopimuspalokuntien Liiton julkaisuja, sarja A:3/2015

ISBN (sid.)

ISBN (PDF)

TOIMITTAJA

TYÖRYHMÄ

JULKAISIJA

ULKOASU, TAITTO

JA KUVITUKSET

PAINO

KUVAT

ISBN 978-952-7132-04-3

ISBN 978-952-7132-05-0

Pekka Koivunen

Isto Kujala, Silvio Hjelt

Suomen Sopimuspalokuntien Liitto ry

PieniSuuri Idea/ Anna Broholm

Euraprint Oy

Anna Broholm ja Pekka Koivunen



LISÄÄ VARMUUTTA JA NOPEUTTA
PALOKUNNAN LÄHTÖIHIN

KOHTI LAADUKKAAMPAA PALVELUA

SUOMEN PELASTUSTOIMEN haasteena on säilyttää palvelutaso vähintään sillä tasolla, johon se alueellisen pelastustoimen aikana on noussut. Ammattihenkilöstön osalta palvelutasoon vaikuttavat heikennykset ovat erilaisin tehostamistoimenpitein hallittavissa. Sen sijaan sopimuspalokuntien tilanne on vaikeampi. Sopimuspalokuntien toimintaa uhkaavat monet tekijät. Erityisesti suurempien taajamien ulkopuolella sopimuspalokunnat kohtaavat yhä lisääntyvässä määrin haasteita, jotka vaikuttavat muun muassa niiden lähtövarmuuteen ja -nopeuteen. Myös kaupunkipalokunnissa kiristyvät tuottavuusvaatimukset, kiihtyvä elämänrytmi ja fyysinen kunto asettavat lähtövalmiudelle omat haasteensa.

TÄMÄ OPAS on tarkoitettu antamaan ideoita, ajatuksia ja malleja lähtövarmuuden ja -nopeuden parantamiseksi erityisesti hälytystoimintaan perehdyttävälle, mutta myös palokuntayhdistyksille, pelastuslaitoksille ja valtakunnan päätöksentekijöillekin.

YKSILÖTASOLLA OPAS keskittyy ajanjaksoon tilanteesta ennen hälytystä (valmistautuminen) siihen hetkeen, kun paloauto lähtee asemalta kohteeseen. Oppaassa on myös esillä toimenpiteitä, joita palokunta ja pelastuslaitos voivat tehdä yhdessä ja erikseen lähtövarmuuden ja -nopeuden parantamiseksi. Valtakunnan tasolle opas antaa muutaman esimerkin kehityskohteista niin lainsäädännössä kuin pelastustoimen järjestelmän käytännön toteutuksessa.

TOIMITUSKUNTA OTTAA mielellään vastaan kommentteja ja kehittämisideoita! Julkaisuluvan lähettäjiiltä saaneet kommentit ja kehittämisideat sekä muu palaute julkistetaan SSPL:n verkkosivuilla.



LÄHTÖVARMUUS

SOPIMUSPALOKUNNAN LÄHTÖVARMUUS tarkoittaa palokunnan kykyä lähettää kohteeseen ennalta palokuntasopimuksessa määritelty muodostelma tehtävään koulutettua henkilöstöä ja kalustoa sovitussa ajassa tai tavoiteajassa.

LÄHTÖVARMUUS ON palokuntasopimuksessa yleensä sisällytetty sovittua aikaa tai tavoiteaikaa, sopimusvahvuutta ja hälytysosaston koulutus- ja kelpoisuusvaatimuksia käsitteleviin pykäliin.

LÄHTÖVARMUUSVAATIMUKSET OVAT osassa sopimuksista riippuvaisia vuorokaudenajasta ja/tai viikonpäivästä. Henkilökohtaisissa sopimuksissa (työsopimus) kyseessä on tavoiteaika, jonka puitteissa palokuntalainen lähtee hälytykseen, jos se on hänelle mahdollista.



LÄHTÖNOPEUS

PÄÄOSASSA PALOKUNTASOPIMUKSIA (VPK) on palokunnan yksiköille määritelty enimmäisaika, jolloin yksikön pitää viimeistään lähteä paloasemalta miehittettynä kohteeseen. Valmiuspalo-kunnissa aika on yleensä viisi minuuttia. Muissa palokunnissa lähtöaikavaatimus vaihtelee viidestä kolmeenkymmeneen minuuttiin.

JOISSAIN SOPIMUKSISSA lähtöaikaa ei ole määritelty. Näissä lähdetään siitä, että palokunta lähtee niin nopeasti liikkeelle kuin mahdollista. Joissain sopimuksissa ei ole

sanottu lähtöaikaa, vaan se aika, jolloin palokunnan pitää saavuttaa tietyllä alueella oleva kohde.

VPK:N JA HENKILÖKOHTAISEN SOPIMUKSEN sopimuspalokunnan (HSPK) lähtöaikaan vaikuttaa se, onko palokunnalla varallaoloa. Varallaolijat ovat velvollisia lähtemään liikkeelle varallaolojärjestelmän mukaisesti (yleensä viisi minuuttia). Muuten henkilö lähtee hälytystehtävään, jos se on hänelle mahdollista. Kun henkilö lähtee hälytystehtävään, hän pyrkii toimimaan niin, että tavoitevahvuuden mukainen yksikkö

lähtee tavoiteajassa liikkeelle.

LÄHTÖNOPEUTEEN VAIKUTTA yksikön miehistön täydentyminen määrävahvuiseksi tai muutoin lähtöön soveltuvaiksi, toisin sanoen yksittäisen palokuntalaisen käyttämä aika hälytyksestä siihen hetkeen, kun hän on yksikössä ja yksikkö valmiina lähtöön.

TÄSSÄ OPPAASSA lähtönopeudella käsitetään aikaa, joka alkaa hälytysilmoituksen saapumisesta sopimuspalokuntalaiselle ja päättyy siihen, kun yksikkö lähtee asemalta kohteeseen.

YKSIKÖN LÄHTÖ NOPEIMMILLAAN



YKSIKÖN LÄHTÖ MAHDOLLISET VIIVYTYKSET MUKAAN LUETTUNA



SOPIMUSPALOKUNTA- LAISEN HENKILÖKOHTAIS- TAISEN LÄHTÖAJAN MUODOSTUMISEN OSATEKIJÖITÄ

Ajat perustuvat mittauksiin, mutta ne saattavat vaihdella merkittävästi olosuhteista riippuen.

1 REAGINTI HÄLYTYSÄÄNEEN	5
Mahdollinen liesien yms kytkeminen pois päältä. Mahdollinen pukeutuminen ja henkilökohtaisten tarpeiston (avaimet, silmälasit, puhelin ...) ottaminen mukaan. Mahdollinen oven lukitseminen yms.	10–30 10–40 5–20
2 SIIRTYMINEN AJONEUVOON	15–30
Mahdollinen ajoneuvon valmistelu lähtökuntoon.	10–120
3 AJAMINEN PALOASEMALLE LIIKENNESÄÄNTÖJEN MUKAAN	60–240
4 SIIRTYMINEN AJONEUVOSTA PUKEUTUMISPAIKALLE	10
Mahdollinen ovien avaus.	20
5 PUKEUTUMINEN SAMMUTUS- TAI ENSIVASTEASUUN	60
Mahdollinen kohteen selvittäminen ja yhteydet häkeän yms.	30
6 SIIRTYMINEN YKSIKKÖÖN	10
Mahdollinen ovien sulkeminen.	10

YHTEENVETO:

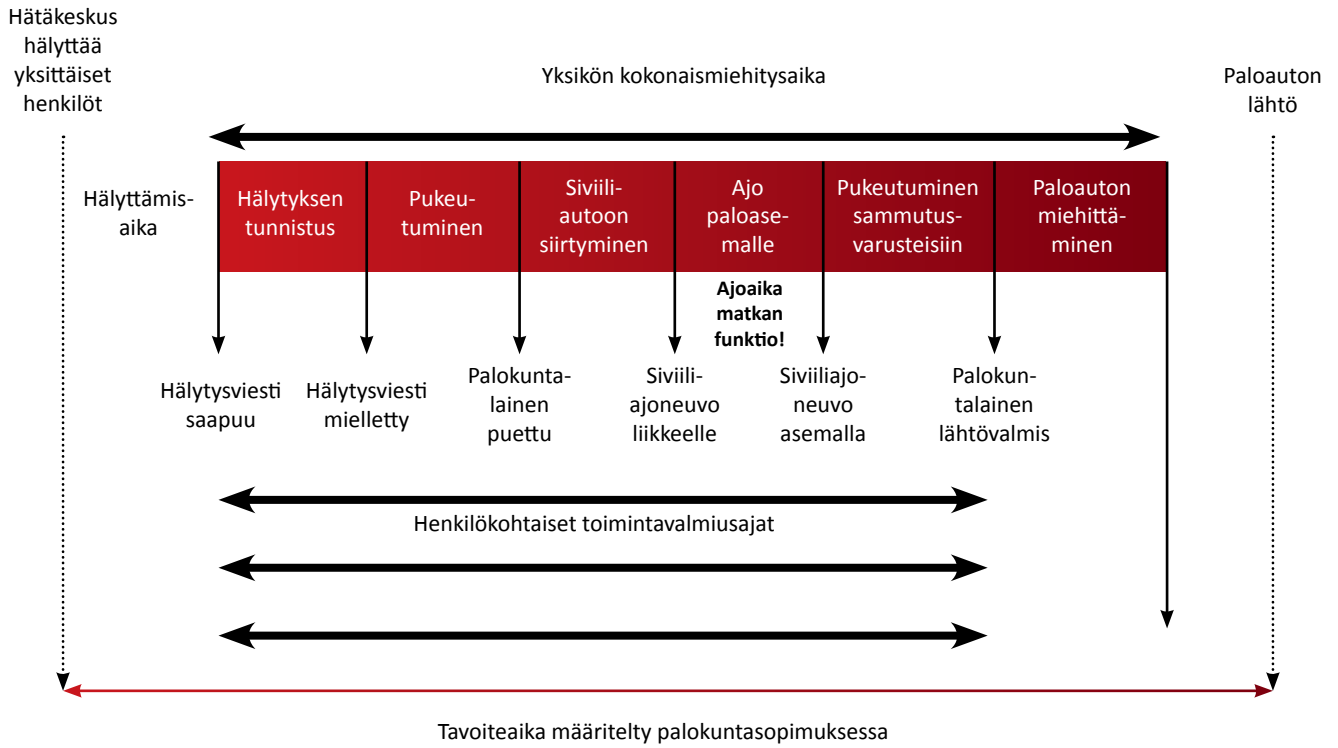
YKSIKÖN LÄHTÖ LYHIMMILLÄÄN

2:40 minuuttia eli 160 sekuntia.

YKSIKÖN LÄHTÖ MAHDOLLISET VIIVYTYKSET
MUKAAN LUETTUNA LYHIMMILLÄÄN

4:15 minuuttia
eli 255 sekuntia.

SOPIMUSPALOKUNNAN YKSIKÖN HÄLYTYSLÄHDÖN RAKENTUMINEN



YKSILÖKOHTAISET KEINOT NOPEAN LÄHDÖN VARMISTAMISEKSI



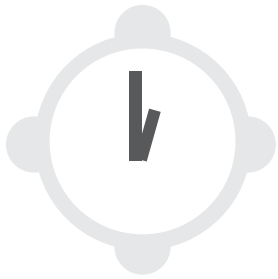
EVÄITÄ NOPEAMPAAN LÄHTÖÖN

JOKAINEN PALOKUNTALAINEN voi nostaa omaa lähtövarmuutta ja erityisesti lähtönopeutta useilla eri tavoilla. Osa esitetyistä keinoista on toteutettavissa helposti ja osa vaatii totuttelua. Tärkein valmistautuminen hälytystehtävään on mielikuva-harjoittelu; mitä teen missäkin tilanteessa, jos hälytys tulee. Kun on kerran käynyt perusteellisesti läpi erilaiset vaihtoehdot ja tehnyt omat mallit omalle toiminnalle, asian voi jättää taka-alalle. Mallit tulevat mieleen ja ohjaavat toimintaa hälytyksen tullessa.



KOTIOLOISSA PALOKUNTALAINEN voi ottaa käyttöön tietyt rutiinit niin päivä- kuin yöajaksi. Yksin asuvalle palokuntalaiselle asia on yksinkertainen, mutta perheelliselle tilanne on toinen. Erityisesti lapset aiheuttavat omat järjestelynsä hälytystilanteessa. Minkä ikäisenä lapset voi jättää yksin tai keskenään kotiin? Onko mahdollista hälytyksen tullessa järjestää sukulaista tai naapuria hoitamaan lasta/lapsia? Voiko lasta ottaa mukaan paloasemalle?

JO PIENEMMILLEKIN lapsille kannattaa selvittää, että isä/ äiti voi joutua lähtemään hälytykseen ja sitten tapahtuu tiettyjä, ennalta sovittuja asioita. Hälytysosastoon kuuluva palokuntalainen tarvitsee eri tavoin perheensä tukea ja myös sopimista tietyistä asioista jo ennalta.



TYÖPAIKALLA TILANNE on toinen. Työnantajien suhtautuminen kesken työpäivän hälytystehtäviin lähteviin palokuntalaisiin vaihtelee huomattavasti. Suhtautuminen vaihtelee myös heihin, jotka myöhästyvät töistä hälytystehtävän vuoksi.

TÄRKEÄÄ ON, että sovit käytännöistä työnantajasi kanssa! Jos et voi myöhästyä töistä hälytyksen vuoksi, aseta itsellesi aikaraja, jonka jälkeen et enää lähde tehtävään. Näistä asioista täytyy informoida myös palokuntasi johtoa.



PUHELIN JA/TAI HAKULAITE

PÄÄTÄ PUHELIMEN/HAKULAITTEEN sijaintipaikka kotona. Paras paikka on yleensä sisällä, keskeisellä paikalla uloskäynnin varrella ennen tuulikaappia/eteistä. Yöllä yöpöytä on luonnollinen paikka puhelimelle. Niin puhelimen kuin hakulaitteen laturit kannattaa sijoittaa paikkaan, jossa laitteita yleisimmin pidetään kotiloissa.

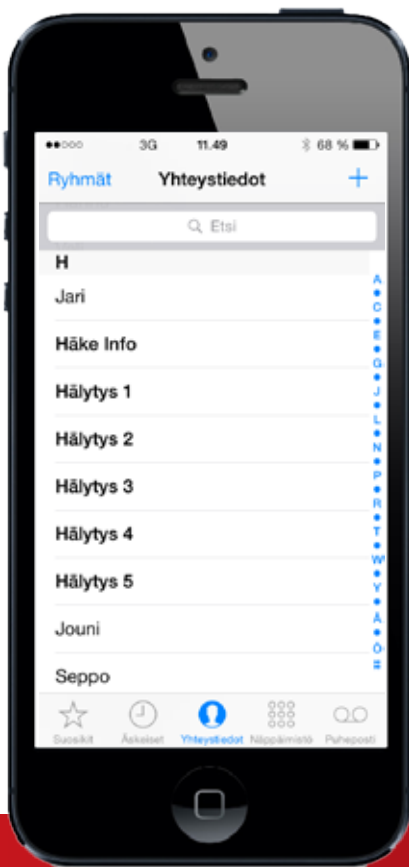
MATKAPUHELIMEN ASETUKSET tulee tehdä niin, että niin teksti- kuin puheviestihälytyksellä on oma, tunnistettava hälytysäänensä. Pääosassa nykyisistä puhelimista tämä on mahdollista.



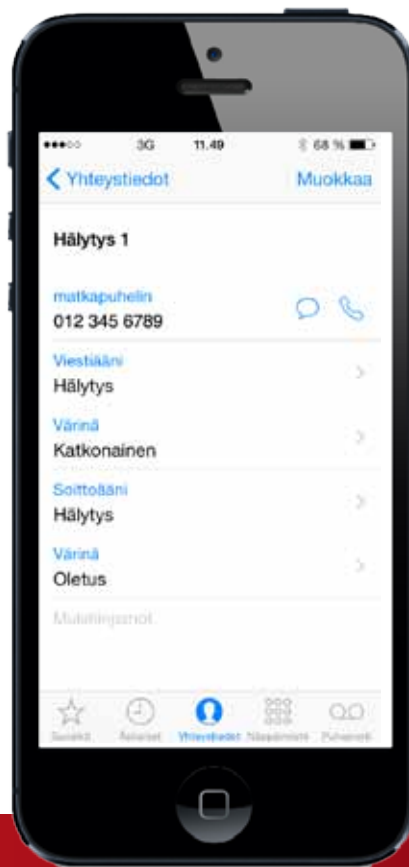


PUHELIMEN ASETUKSET

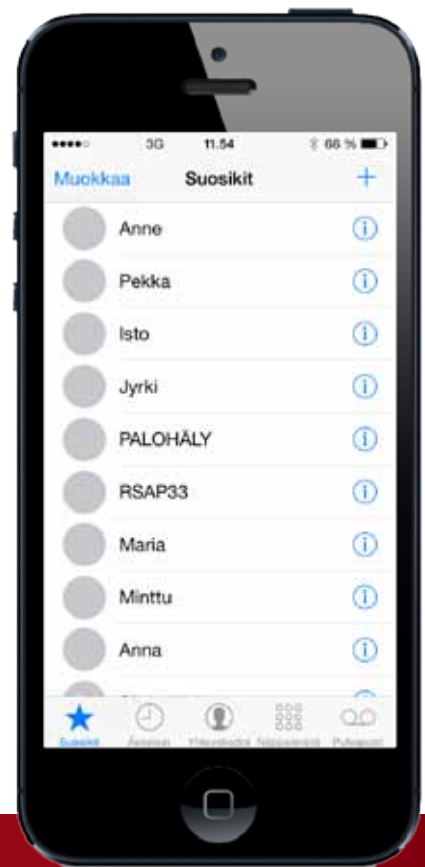
ESIMERKIT ASETUKSISTA (iPhone):
(Katso muiden puhelinten asetukset käyttöohjeista)



1. SELVITÄ TULEVIEN teksti- ja puheviestien numerot. Syötä numerot puhelimesi osoitekirjaan esimerkiksi nimellä Hälytys1, Hälytys2 jne.



2. VALITSE SYÖTTÄMIESI numeroiden soittoääneksi esimerkiksi Hälytys tai muu vastaava selvästi erottuva puhelimen hälytysääni. Ääniä on myös ladattavissa ilmaiseksi netistä. Laita myös värinä päälle.



HUOM!
JOS PALOKUNNALLASI on hälytysseurantajärjestelmä, aseta sen vastausnumero pikavalinnaksi.



PALOASEMAN AVAIN

PALOASEMIEN LUKITUS vaihtelee erittäin paljon asemittain. Sisään pääsee perinteisellä tai sähköisellä avaimella tai koodilla. Monella asemalla ovet avautuvat hälytystilanteessa automaattisesti.

AVAIN KANNATTAA pitää mukana avainnipussa selvästi eri värillä merkittynä (ei nimettynä).



AJONEUVO JA SEN VALMIUS

KOTILOISSA AUTON avaimet kannattaa pitää taskussa, naulassa oven vieressä tai puhelimen sijoituspaikassa.

JOS SÄILYTÄT autoasi talvella ulkona, on tuulilasin peite hyvä olla suojana koko pakkaskauden ajan. Varta vasten valmistettu tuulilasin suoja tai vaikkapa raskas matto sopii mainiosti kyseiseen tehtävään. Jos perheessä on useampi lähdössä hälytykseen, on hyvä sopia jo etukäteen kuka ajaa kotoa asemalle.



OLKOON AJONEUVO, jolla ajat paloasemalle, kaksipyöräinen tai nelipyöräinen ajoneuvo, sen pysäköintisuunta pitää aina olla paloasemalle päin. Tämä rutiini on helppo oppia ja ottaa käyttöön niin kotipihassa kuin muuallakin.

TIETYLTYÄ ETÄISYYDELTÄ paloasemasta polkupyörä tai mopo on nopeampi. Aivan paloaseman vieressä asuvien kannattaa käyttää omia jalkojaan.



PUKEUTUMINEN KOTONA

PIDÄ PALOKUNNAN VÄLIASU ja sukat aina valmiina keskeisessä paikassa asunnossasi. Harkitse onko ulkovaatteita syytä ollenkaan ottaa päälle, jos palokunnassa on kaikki tarvittava kuorivaatetus?



SIIJOITA NAUHATTOMAT kengät juuri ennen ulko-ovea siten, että sinun ei tarvitse käsin koskea kenkiin, vaan astua niihin ja jatkaa matkaa.





MATKA PALO- ASEMALLE

SIIRTYMINEN PALOASEMALLE
tulee aina tapahtua liikennesääntö-
jen mukaan.



PUKEUTUMINEN ASEMALLA

PALOMIEHEN "LATINKI" on kaikkialla maailmassa hyvin samanlainen. Saappaat ovat valmiina haalareiden alaosan punteissa. Villasukat/syylingit ovat saappaiden suulla valmiina. Takki on yleensä naulakossa ja käsineet kiinnitetty takin koukkuun. Päähineen/kypärän sijainti vaihtelee palokunnittain.

MIKÄLI PALOKUNNASSA on varallaolo ja etukäteen sovitut tehtävät, voidaan latinki viedä ajoneuvon asianomaisen oven edustalle.





PUKEUTUMISESSA SAMMUTUSASUUN ON kaksi yleistä vaihtoehtoa. Toisessa sammutusasu puetaan päälle jo hallissa ja autoon asettaudutaan valmiina, toisessa pukeutumisen viimeistely (vetoketjut, huppu, kypärä...) tehdään vasta autossa.





**SAMMUTUSASUN
TASKUSTA** löytyy huppu
("mikkihiiri"), aluskäsi-
neet ja myös muut hen-
kilökohtaiset tarvikkeet.

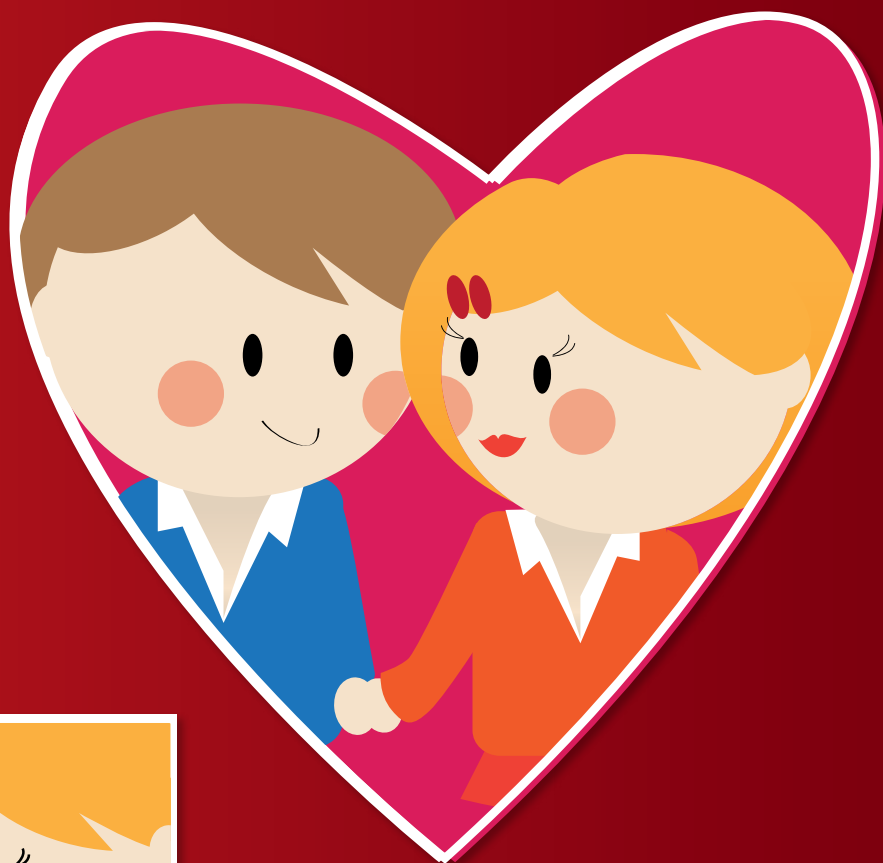


**ENSIVASTEASU POIKKE-
AA** sammutusasusta siten,
että latinkin tekeminen
ei yleensä onnistu, koska
ensivasteessa ei yleisesti
käytetä saappaita ja mah-
dollisten turvajalkineiden
korkeus ei mahdollista
kunnollista latinkia. Pää-
osa ensivasteasuista on
kuoriasuja, jotka soveltu-
vat puettavaksi normaali-
liasun päälle. Henkselit
voittavat vyön housujen
kannattajana.

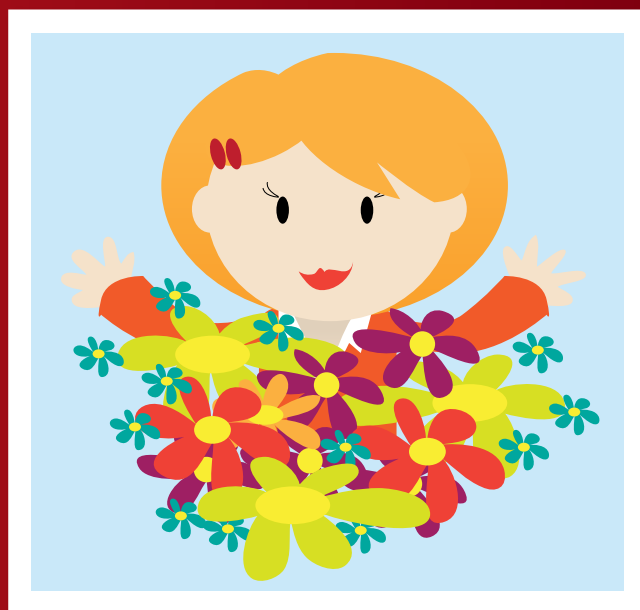
OMAN KULLAN OSUUS LÄHTÖ- NOPEUDEN PARANTAMISESSA



JOS OLET sopinut puolisesi kanssa hälytysrutiineista, pystyt varmistamaan, helpottamaan ja nopeuttamaan lähtöä merkittävästi.



HERÄÄMINEN HÄLYTYKSEEN on monelle vaikeaa. Puoliso onkin monessa perheessä se, joka saa sikeästi nukkuvan palokuntalaisen liikkeelle.



PUOLISON TEKEMÄ muistutus huonosta kelistä tai muista normaalista poikkeavista asioista, esim. tilapäisestä kiertotiestä, on paikallaan.



OMA KULTA ottaa mielellään pienen kiittolisuudenoitoituksenkin vastaan, vaikka hänestä saattaa joskus tuntua että puoliso on ensisijaisesti naimisissa palokunnan eikä hänen kanssaan.

PALOKUNTAKOHTAISET KEINOT



VARMUUTTA JA NOPEUTTA LISÄÄVIÄ KEINOJA JA KÄYTÄNTÖJÄ PALOKUNNISSA

HÄLYTYSOSASTON KOKO on oltava vähintään kolminkertainen sopimusvahvuuteen verrattuna. Aiemmin käytettiin yleisesti laskennallisena kertoimena kolmea, mutta ihmisten liikkuvuuden lisääntyessä kerroin neljä on lähempänä haluttaessa varmistaa todennäköisyys sopimuksen mukaisen lähdön onnistumiselle.

JÄSENHANKINNASSA TULEE ottaa myös vuoro-työntekijät, opiskelijat, työttömät ja työkykyiset eläkeläiset huomioon, jotta päivälähdöt onnistuvat.

JOS JONKUN palokunnan toiminta uhkaa kariutua jäsenmäärän vähyyteen, kannattaa alkaa pohtia yhteistyötä jonkun toisen palokunnan kanssa. Useampikin palokunta voi yhdistää voimansa yhdeksi yhdistykseksi säilyttäen paloasemat.

KAUEMPANA OLEVIEN jäsenten lähtö hälytyksiin voidaan varmistaa ”sivupaloasemalla”. Alueella, joka on kauempana ja jossa asuu

kuitenkin kohtuullinen määrä hälytyskelpoisia palokuntalaisia, voidaan ottaa hälytyksiin mukaan sivupaloasema rakentamalla. Tämä voi olla pienimmillään lämmin autotalli, jossa säilytetään miehistöauto ja täältä lähtevien varusteet.

HÄLYTYSKELPOISTEN SAATAVUUS eri vuorokaudenaikoina on varmistettava. Päivälähdöissä on valtakunnallisesti havaittu ongelmia, mutta myös palokuntalaisten taipumus valita lähtöjä tehtävätyypin ja/tai vuorokaudenajan mukaan on joissakin palokunnissa muodostunut ongelmaksi. Asennekoulutusta tarvitaan palokuntalaisten keskuudessa kyseisen asenteen pois kitkemiseksi.

YKSITTÄISEN PALOKUNTALAISEN motivaatioon lähteä hälytystehtävään tulee kiinnittää erityistä huomiota. Monissa palokunnissa ongelmana on, että varsinaisia hälytystehtäviä kentällä suorittavat aina samat henkilöt. Tähän löytyy lääke; sovitaan hälytysosastolle pelisäännöt tehtävien jakautuman laajentamiseksi.

▶▶▶ HÄLYTYS- JA SEURANTAJÄRJESTELMÄT

VALTAKUNNALLISTA, VARMAA ja varmistettua pelastushenkilöstön hälyttämijärjestelmää ei Suomessa ole. Sopimuspalokuntalaisten hälyttäminen tapahtuu kaupallisten operaattoreiden kautta teksti- ja/ tai puheviestein. Näiden viestien viiveitä on mahdoton tietää etukäteen. Nopeuteen vaikuttavat monet tekijät. Kuitenkin pääosa teksti- ja puheviestien käyttäjistä on

melko tyytyväisiä järjestelmään (Sopimuspalokuntabarometri 2014).

ERILAISIA HAKULAITERATKAISUJA on käytössä useita. Virve-päätelaitteita on myös jonkin verran sopimuspalokuntalaisten, erityisesti varallaolevien hallussa.

HÄLYTYSSEURANTAJÄRJESTELMÄT OVAT voimakkaasti lisääntyneet viime vuosien aikana. Käytössä on ainakin Palohäly, Salsa, Sinivilkku ja Santa Margarita. Myös muiden yrityskäyttöön tarkoitettujen kaksisuuntaisten viestijärjestelmien markkinointi palokunnille on aktiivista.



TAVOITETTAVUUS-ILMOITUKSET JA VARALLAOLO

TAVOITETTAVUUSILMOITUKSET ON hyvä ja helppo käytäntö palokunnissa. Jos palokuntalainen on poissa, matkoilla tai sairaana, hän ilmoittaa, että ei ole käytettävissä. Palokunnan operatiivisesta valmiudesta vastaavilla on tällöin tieto mahdollisesta ja todennäköisestä lähtövuudesta. Jos se näyttää menevän liian alhaiseksi, on ryhdyttävä varmistustoimenpiteisiin. Näin käy usein erityisesti loma-aikoina ja juhlapyhinä.

VARALLAOLORYHMÄT OVAT normaali käytäntö melkein kaikissa henkilökohtaisen sopimuksen palokunnissa. Useissa vpk:issa on myös joko vapaaehtoisia tai palkallisia varallaolojärjestelyjä.



”KINDER FIRE DEPT.”

PIENIÄ LAPSIA ei voi jättää hälytyksen tullessa yksin kotiin. Mikä estää lastenhoidon järjestämisen esimerkiksi naisosaston toimesta paloasemalle? Kyseeseen tulee kuitenkin vain hyvin ennalta suunniteltu järjestely, joka riippuu niin lastenhoidon järjestämisen nopeudesta kuin lasten iästä ja monista muista seikoista.



LÄHTÖNOPEUS LÄHTÖVARMUUS

HALLINNOLLISET KEINOT



PALOKUNTASOPIIMUKSEN SAATTAMINEN mahdollisimman realistiseksi vastaamaan paikallisia olosuhteita ja resursseja on kaiken a ja o. Tässä kannattaa niin palokunnan kuin pelastuslaitoksenkin käydä paikallinen tilanne perinpohjaisesti läpi ennen kuin nimet paperiin allekirjoitetaan.

LÄHTÖNOPEUTTA JA -VARMUUTTA arvioitaessa luotettavalla tilastoinnilla on suuri merkitys.

SIKSI ESIMERKIKSI yksiköiden lähtöilmoitukset tulee antaa asianmukaisesti ja myös Prontoon tulee syöttää oikeaa tietoa. Palokunnalla tulee olla vähintään pääsy tarkistamaan omat hälytystehtäviin liittyvät tietonsa.

JOTTA PRONTOON EI JÄÄ VÄÄRIÄ TIETOJA ON KAIKKI VIRHEET KORJAUTETTAVA – esim. tekemättä jäänyt lähtöilmoitus.

LÄHTÖVARMUUTEEN JA -NOPEUTEEN liittyvä tilastojen seuranta säännöllisesti tulee kuulua niin palokunnan kuin pelastuslaitoksenkin rutiineihin.

PALOKUNTAKOHTAISENA KEINONA parantaa lähtövarmuutta ovat myös erilaiset palkkiojärjestelmät. Näitä kehitettäessä pitää kuitenkin aina muistaa verottajan vaateet palkitsemisen suhteen.



PELASTUSLAITOSTASON KEINOT



LÄHTÖVARMUUDEN JA -NOPEUDEN kehittäminen on asiakokonaisuus, joka on yhteinen palokunnalle ja pelastuslaitokselle. Siksi kaikki kehitystyö tulee tehdä kiinteässä yhteistoiminnassa.

ERILAISET VARALLAOLOJÄRJESTELYT ovat käytössä useissa pelastuslaitoksissa erityisesti toimenpidepalkkaisen henkilöstön lähtöjen varmistamisessa. Myös monet vpk:t pitävät yllä joko omakustanteista tai pelastuslaitoksen maksamaa varallaolojärjestelmää.

PRONTON ASIANMUKAINEN käyttö luotettavan tilastotiedon saamiseksi on tärkeä edellytys lähtövarmuuden ja -nopeuden kehittämässä. Pelastuslaitoksissa tulee kiinnittää erityistä huomiota tilastoinnin hyviin käytäntöihin.

PELASTUSLAITOKSET VOIVAT aktiivisesti tiedottaa sopimuspalokuntien toiminnasta työnantajille.

PELASTUSLAITOKSET VOISIVAT nimetä yhden (tai useamman) kokeneen palomestarin erikoispalomestariksi. Hänen tehtävänään on tukea ”hiipuvia palokuntia” jäsenhankinnalla ja hälytyskelpoiseksi kouluttamalla.

VALTAKUNNALLISET KEINOT



SUOMESSA NYKYINEN LAINSÄÄDÄNTÖ ei tue sopimuspalohenkilöstön mahdollisuuksia olla mukana hälytystoiminnassa. Pelastuslakia uudistettaessa tulee sopimushenkilöstön asema ottaa tarkasteluun. Sopimushenkilöstön väheneminen on kehityssuuntaus, jonka pysäyttämiseen tarvitaan myös lainsäädännöllisiä toimenpiteitä. Ainakin päivittäisiä onnettomuuksia suuremmissa tilanteissa (esim. myrskyt) tulisi lainsäädännössä olla kohta, joka mahdollistaisi sopimuspalokuntalaisten vapauttamisen työtehtävistä palokuntatehtäviin, vaikka valtioneuvoston päätöksellä.

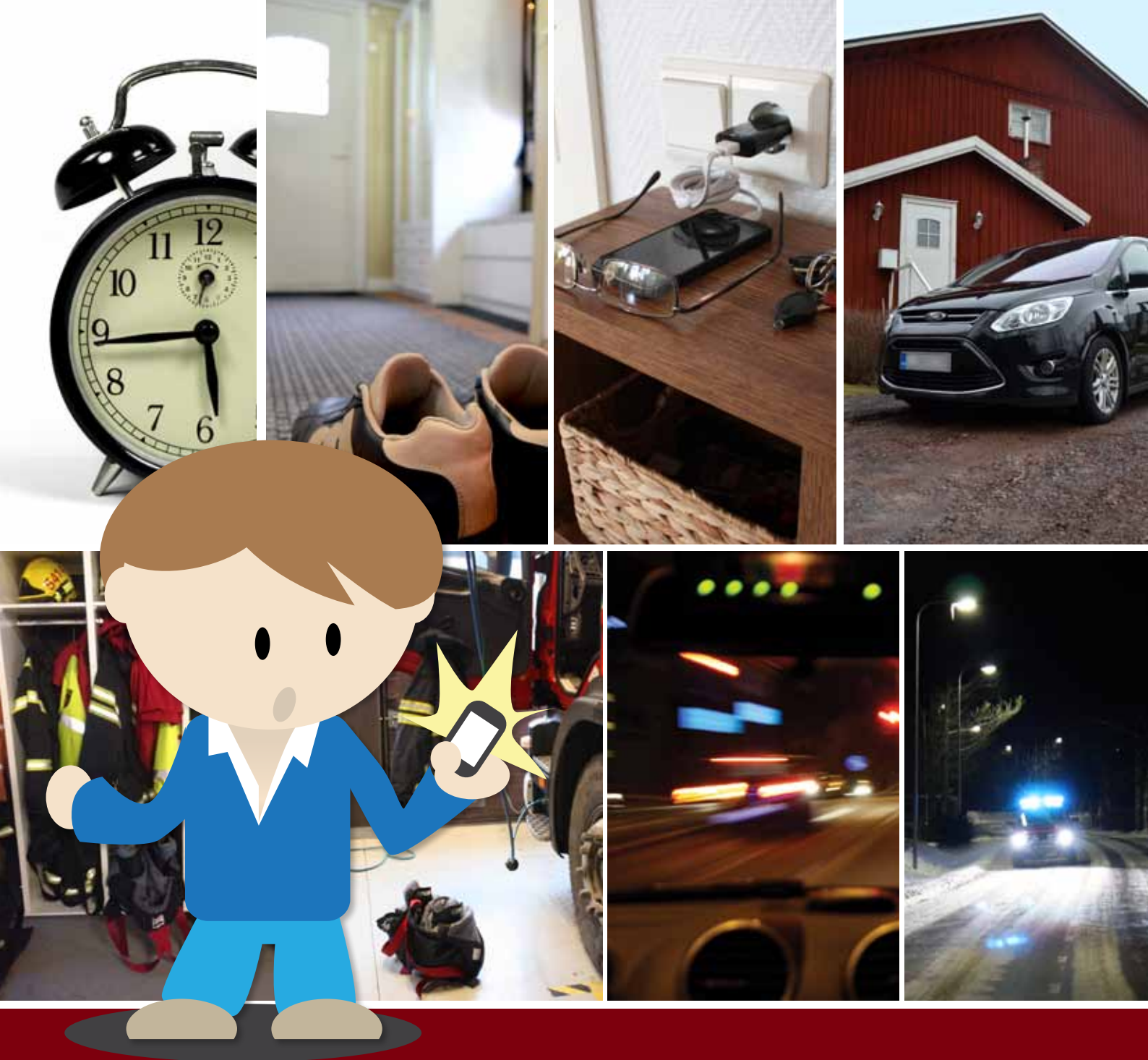
YKSI JO vuosia keskustelussa ollut ongelma on työnantajien suhtautuminen sopimushenkilöstöön.

VALTAKUNNALLISTA PELASTUSHENKILÖSTÖN hälytysjärjestelmää ei Suomessa ole. Järjestelmän luomisen esteenä on työnjaon epäselvyydet valtion ja kuntien välillä.

PRONTO ON pitkän kehitystyön ansiosta käyttökelpoinen tilastointijärjestelmä. Kuitenkin sen käytössä on edelleen ongelmia. Pronto ollaan korvaamassa toisella järjestelmällä, jonka kehitystyössä tulee ottaa Prontoissa havaitut puutteet huomioon ja poistaa ne uudesta järjestelmästä.

VALTAKUNNAN TASOLLA tulisi myös aloittaa hankkeita, joilla tehdään tunnetuksi harva-alueiden palvelujen takaaminen. Monitoimityöpaikka, jossa yhtyy myös sopimuspalokuntalaisuus on kehittämisen arvoinen.





Suomen Sopimuspalokuntien Liitto ry

Pallonkatu 20 A 2
53900 LAPPEENRANTA
040 075 2364
isto.kujala@sspl.fi
www.sspl.fi

Twitter: @SSPL2014

Kehitä lähtövarmuutta- ja nopeutta! – Suomen Sopimuspalokuntien Liiton julkaisu, sarja A:3/2015



PALOSUOJELURAHASTO