



Työturvallisuus-
keskus

TURVALLISESTI TYÖLIIKENTEESSÄ

Toimintamalleja ja vinkkejä työyhteisöille



Julkaisija: Työturvallisuuskeskus ja Liikenneturva

Työryhmä: Päivi Rauramo, Markku Tolvanen, Asta Koivikko,
Tuula Taskinen, Petri Niska, Laura Loikkanen

Kuvat: Nina Mönkkönen ja Kaisa Tanskanen/Liikenneturva,
Pysy pystyssä -kampanja, Mikael Ahlfors/Keksi Agency,
Tuula Roos/Vastavalo

Taitto: Anne Kaikkonen / timangi.fi

Paino: Pekan Offset Oy

8. korjattu painos 2022

ISBN 978-951-810-778-4 (nid.)

ISBN 978-951-810-779-1 (pdf)

Tuotenumero 29003

ttk.fi

Sisällys

Johdanto	2
Työmatka ja työasiamatka	6
Työmatka	6
Työasiamatka.	7
Työliikenteen riskit ja niiden hallinta.	8
Liikkujan kunto: väsymys, lääkkeet, päihteet	8
Liikkujan turvavarusteet: heijastin, kypärä, turvavyö, liukuesteet	10
Turvallinen liikkuminen.	10
Työasiat, kiire, tarkkaamattomuus, matkapuhelimen käyttö	11
Ajoneuvo ja sen kunto.	13
Työpaikan lähiympäristön liikenne.	14
Liikkumisolosuhteet: sää, keli, ruuhkat.	15
Työpaikan sisäiset liikennejärjestelyt	16
Liikenneturvallisuus osaksi organisaation toimintatapoja	19
Arviointi ja seuranta.	20
Liikenneonnettomuuksien kustannukset työnantajalle.	20
Työn ja matkojen järjestely.	21
Kyselyt	23
Koulutus ja tiedotus.	23
Yhteistyö ulkopuolisten tahojen kanssa	25
Hyödyllisiä verkkolinkkejä	27

Johdanto

Työ- ja työasiamatkojen liikenneturvallisuus on organisaation työturvallisuuden kannalta keskeinen asia. Kodin ja työpaikan välisten matkojen ohella monet työtehtävät edellyttävät paljon liikkumista. Työmatkatapaturmia sattuu palkansaajille noin 20 000 vuosittain. Työmatkatapaturmia voidaan ennaltaehkäistä työmatkaliikkujan, työnantajan ja liikenteen suunnittelusta ja väylien kunnossapidosta vastaavien tahojen toimenpiteillä.

Työmatkatapaturmien lukumäärissä suurin osa on liukastumis- ja kaatumistapaturmia, joita aiheutuu lukumääräisesti paljon etenkin niinä arkipäivinä kun keli on suurissa kaupungeissa erityisen huono. Työmatkatilastoissa näkyekin yleensä piikki hyvin liukkaana päivän kohdalla.

Liikenteessä liikkuminen henkilöautolla, kävellen tai polkupyörällä onkin monille työpäivän vaarallisinta aikaa. Pitkällä aikavälillä tasaisemmin ja viime vuosina merkittävämmiin lisääntynyt etätö on heijastunut myönteisesti työmatkatapaturmien määrään.

Työliikennevahingot ovat usein seurauksiltaan vakavampia kuin työpaikalla sattuneet vahingot. Liikenteessä sattuneista vahingoista aiheutuu työpaikoille myös suuria kustannuksia. Kodin ja työpaikan välisillä matkoilla, jalan ja polkupyörällä sattuneista kaatumisista aiheutuneet lakisääteisen tapaturmavakuutuksen vakuutuskorvaukset ovat maksusuoritusvuosittain noin 50 miljoonaa euroa. Lisäksi työajalla sattuneista kaatumisista ja putoamisista aiheutuu korvauksia yhteensä noin 80-85 miljoo-

naa euroa. Merkittävä osa jalan tai pyörällä tapahtuvista työmatkatapaturmista johtaa pitkiin työkyvyttömyysjaksoihin.

Työyhteisöjen tapaturmattomuus on tavoittelemisen arvoinen asia. Työpaikkatapaturmien torjumisen lisäksi kannattaa ponnistella sen eteen, että riskit hallittaisiin myös työ- ja työasiamatkoilla. Nykyään moni työnantaja haluaa edistää myös työntekijöidensä vapaa-ajan turvallisuutta. Työntekijän tapaturma – sattui se sitten töissä, liikenteessä tai vapaa-ajalla – aiheuttaa työstä poissaoloja ja sen, ettei työntekijän osaaminen ole käytössä. Jokainen menettetty työpäivä heikentää työyhteisön toiminnan tuloksellisuutta ja aiheuttaa kustannuksia työnantajalle.

Liikenteellä on merkittäviä vaikutuksia ympäristöön muun muassa pakokaasu- ja melupäästöjen muodossa. Vastuullinen organisaatio kiinnittää toiminnassaan ja valinnoissaan huomiota myös siihen, että työliikenteestä aiheutuisi mahdollisimman vähän haitallisia päästöjä ympäristöön. Organisaation johto on avainasemassa turvallisuuskulttuurin ja ympäristöstä huolehtimisen käytäntöjen luomisessa työyhteisöön. Talkoisiin tarvitaan koko työyhteisö ja työsuojeluhenkilöstön tuki.

Tämä opas sisältää toimintamalleja ja vinkkejä työliikenteen turvallisuus- ja ympäristöriskien hallintaan.

*Työturvallisuuskeskus
Liikenneturva*

Työliikenne – peruskäsitteet

Työliikenteellä tarkoitetaan työliikenteeseen liittyvää työntekijän liikkumista esimerkiksi moottoriajoneuvolla, kävellen, pyörällä tai joukkoliikennettä käyttäen.

Työliikenne koostuu kodin ja työpaikan välisistä työmatkoista ja työajalla tehtävistä työasiamatkoista.

Työmatka

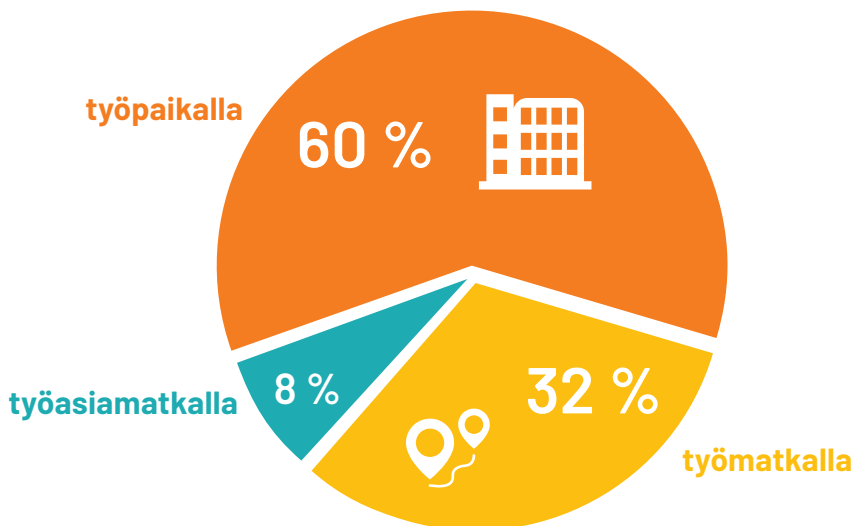
- kodin ja työpaikan välinen matka
- etätöyssä ei ole työmatkaa

Työasiamatka

- työhön liittyvä työajalla tehty matka, esimerkiksi asiakaskäynti tai kokousmatka
- vapaa-ajalla tehty työasiamatka (matka on työnantajan maksama, mutta matka tehdään vapaa-ajalla)
- työasiamatkalla sattunut tapaturma tilastoidaan työpaikka-tapaturmana

Työ- ja työasiamatkalla työntekijälle sattunut tapaturma korvataan työnantajan pakollisesta tapaturmavakuutuksesta Työtapaturma- ja ammattitautilaissa (495/2015) säädetyn mukaisesti.

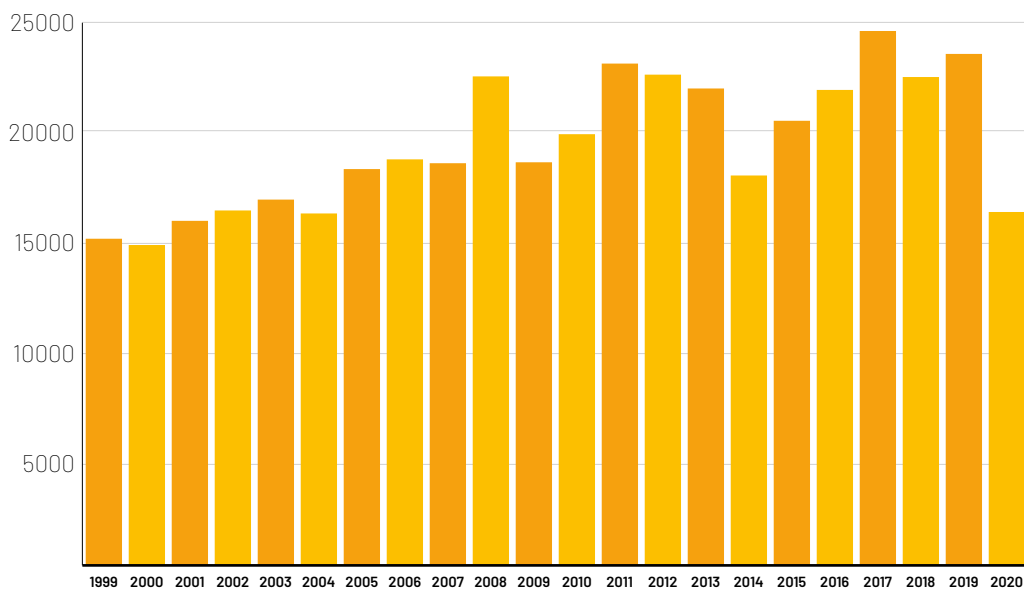
Kuolemaan johtaneet työtapaturmat



Tapaturmavakuutuskeskus 2019

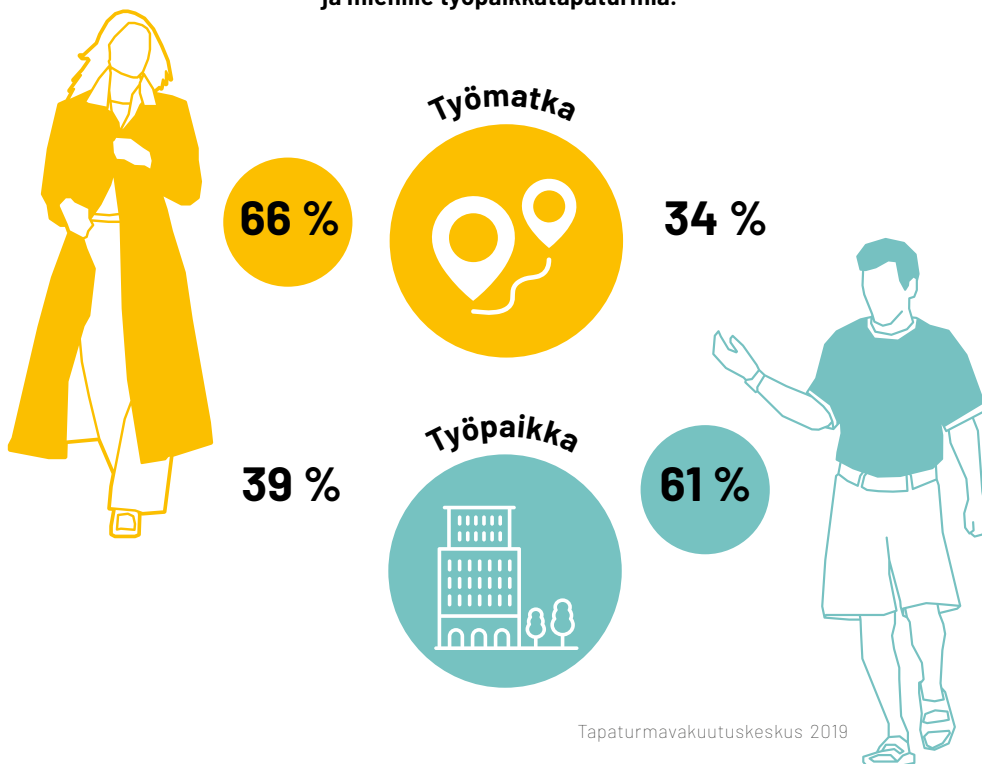
lukumäärä

Palkansaajien työmatkatapaturmat



Tapaturmavakuutuskeskus 2020

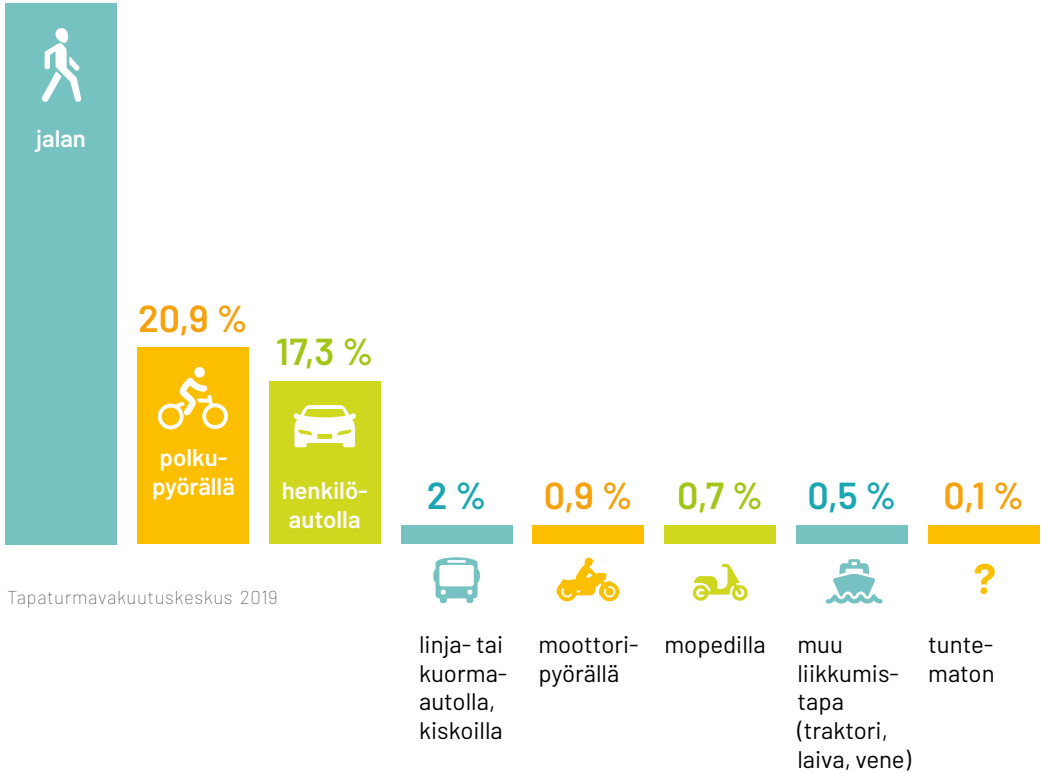
Naisille sattuu enemmän työmatkatapaturmia ja miehille työpaikkatapaturmia.



Tapaturmavakuutuskeskus 2019

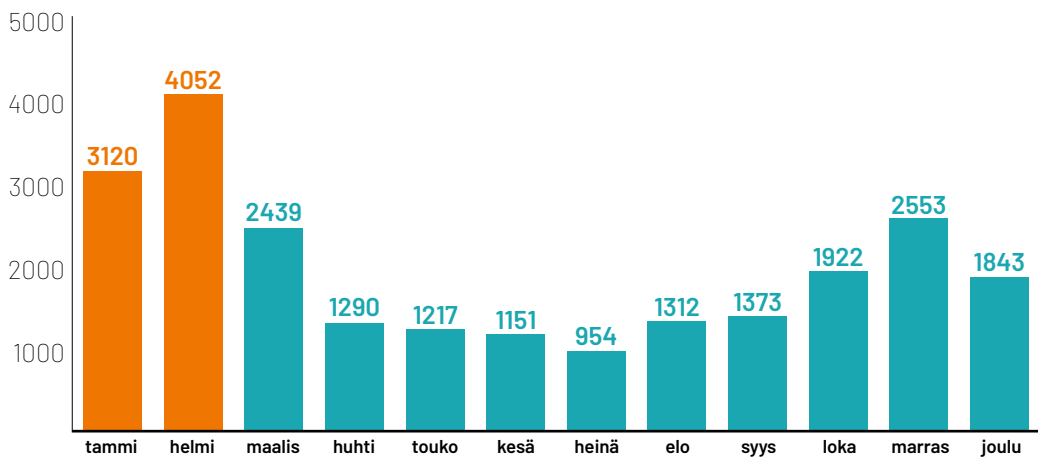
Työmatkatapaturmat kulkuneuvon mukaan

57,3 %



Tapaturmavakuutuskeskus 2019

Työmatkatapaturmat kuukausittain



Tapaturmavakuutuskeskus 2019

Työmatka ja työasiamatka

Työmatka

Moni asia vaikuttaa työmatkan kulkutavan valintaan:

Liikkumisympäristö

- työmatkan pituus
- julkisen liikenteen palvelut
- parkkipaikkojen saatavuus
- pyöräilymahdollisuudet.

Liikkujan tavoitteet, arvot, asenteet ja elämäntilanne

- halu kuntoilla kävellen ja pyöräillen
- ympäristö- ja kustannustietoisuus
- ajankäyttö eri elämäntilanteissa
- mukavuudenhalu
- taloudellinen tilanne.

Työpaikan toimet

- työsuhdematkalippu
- peseytymis- ja pukeutumistilat
- polkupyörien säilytystilat
- kimpakyytien järjestäminen.

Kestävä liikkuminen on liikkumistarpeen minimointia, kävelyn, pyöräilyn ja joukkoliikenteen käytön suosimista sekä vähäistä ja vähäpäästöistä autoilua.

Työmatkatapaturmista suurin osa on liukastumisia, kaatumisia ja kompastumisia. Toiseksi yleisin työmatkatapaturman sattumistapa on yhteentörmäys auton kanssa. Työmatkatapaturmista suurin osa tapahtuu jalankulkijoille. Linja-autossa, junassa, raitiovaunussa tai kuorma-autossa työmatkaansa matkustaville sattuu verrattain vähän työmatkatapaturmia. Vaikka useat työmatkatapaturmat liittyvät erilaisilla kulkuvälineillä liikkumiseen, yhteenlasket-

tunakin näiden osuus on kuitenkin pienempi kuin kävellessä sattuneiden työmatkatapaturmien.

Viikon alussa, varsinkin maanantaina, tapahtuu eniten tapaturmia työmatkoilla. Työmatkatapaturmien määrä vähenee loppuviikkoa kohti ja viikonloppuna määrä on selvästi pienempi. Sattumispäivien ja-kaumaan vaikuttaa erityisesti se, milloin ja missä töitä tehdään.

Työmatkatapaturmia sattuu eniten marras-maaliskuussa, liukkaiden kelien aikaan. Tyypillisinä lomanviettoaikoina työmatkatapaturmien määrät ovat pienempiä. Vuosittaiset vaihtelut kausittaisissa lukumäärissä ovat suuria, myös alueellisesti.

Työmatkatapaturmissa vahingoittuvat useimmiten jalat tai yläraajat. Liikkumistapa vaikuttaa siihen, mihin kehon osiin vahinko kohdistuu. Jalankulkijoille sattuneissa työmatkatapaturmissa loukkaantuvat useimmiten jalat, toiseksi yleisimmin vahingoittuvat yläraajat ja kolmanneksi selkä.

Polkupyöräilijöiden työmatkatapaturmissa vahingoittuu useimmiten ylä- tai alaraajat, koko keho tai useat kehon alueet. Pään alueen vahingoittumiset ovat polkupyöräilijöillä yleisempiä kuin jalankulkijoiden tapaturmissa. Kun liikkumistapa on henkilöauto, vahingoittunut ruumiinosa on useimmiten niska tai kaula.

Suurin osa työmatkatapaturmista on lieviä. Vakavien työtapaturmien osuus on kuitenkin työmatkatapaturmissa suurempi kuin työ-

paikkatapaturmissa. Suurimmassa osassa kuolemaan johtaneista työmatkatapaturmista sattumistapana on ollut yhteen-törmäys auton kanssa, ajoneuvon ulosajo tai kaatuminen.

Työasiamatka

Moni työntekijä liikkuu päivittäin työajalla myös työasioiden vuoksi. Näitä työnantajan

kustantamia työasiamatkoja taitetaan henkilöauton lisäksi usein myös pakettiautolla, polkupyörällä ja jalan. Toimialojen ja ammattiryhmien välillä on suuria eroja työaikaisen liikkumisen määrässä.

Työasiamatkoilla sattuneet onnettomuudet ovat useimmiten autokolareita ja niissä loukkaantuu tavallisimmin toimihenkilö-mies.

Työmatkalla sattunut liikennevahinko ja kustannukset

47-vuotias työntekijä ajoi moottoripyörällä kolarin toisen ajoneuvon kanssa. Onnettomuus sattui työmatkalla, joten vahinko korvattiin työnantajan lakisääteisestä työtapaturmavakuutuksesta. Henkilö vahingoittui vakavasti, eikä kyennyt palaamaan entiseen työhönsä. Toipumisen edistyttyä henkilö uudelleen koulutettiin uuteen työhön. Kuntoutusajalta maksettiin täyttä tapaturmaeläkettä. Lisäksi korvattiin vammojen edellyttämä sairaanhoito sekä lääkinällinen kuntoutus. Uuden koulutuksen mukainen palkka ylitti työntekijän aiemman palkkatason, joten korvattavaa ansionalenemaa ei valmistumisen jälkeen enää jäänyt.

Tapaturman johdosta maksetut korvaukset:

- Sairaanhoidokulut n. 60 000 €
- Päiväraha korvaus 1 v ajalta = 100 % ansioista = n. 40.000 €

Ohimenevät korvaukset **n. 100 000 €**

- Ansiomenetykskorvaus (tapaturmaeläke) = n. 102 000 €
- Haittara n. 15 600 €

Pysyvät korvaukset yhteensä **n. 117 600 €**

Mikäli henkilöä ei olisi uudelleenkoulutettu ja hän olisi jäänyt pysyväle tapaturmaeläkkeelle.

- Pysyvä tapaturmaeläke n. 970 000 €

Koska kyseessä oli liikennevahinko, henkilöllä itsellään saattoi olla oikeus korvaukseen myös liikennevakuutuksen perusteella mahdollisista erotuskorvauksista. Onnettomuuden aiheuttaja oli moottoripyöräilijä itse, joten työtapaturmavakuutuksen perusteella ei ollut mahdollisuutta hakea korvauksia takaisin moottoripyörän liikennevakuutuksesta.

Työliikenteen riskit ja niiden hallinta

Liikenteessä turvallisuusriskit liittyvät liikkujiin, kulkuneuvoihin ja liikkumisympäristöön. Työ- ja työasiamatkoilla vaara voi piillä myös tiukoissa aikatauluissa, työtehtävien aiheuttamissa paineissa ja matkan tuttuudessa. Liikenteeseen lähtijä tekee turvallisuuteen vaikuttavia päätöksiä jo ennen kotoa tai työpaikalta poistumistaan.

Liikkujien turvallisuus voi heikentyä erityisesti silloin, kun moni vaaraa aiheuttava asia vaikuttaa samanaikaisesti. Näin on esimerkiksi silloin, kun töihin lähtijä on väsynyt, hänellä on kiire palaveriin ja samanaikaisesti on liukasta, pimeää ja ruuhkaa tiellä. Kun lisäksi monella muulla samaan aikaan liikenteessä liikkuvalla on vastaavanlainen tilanne, vaaratilanteiden ja onnettomuuksien sattumisen mahdollisuus kasvaa.

Liikkujan vireystila: väsymys, lääkkeet, päihteet

Töihin ja liikenteeseen lähdetään usein väsyneenä ja juhlitun yön jälkeenkin. Liikenteessä selviytyminen edellyttää kuitenkin niin autoilijalta, pyöräilijältä kuin jalankulijalta virkeyttä. Väsymys heikentää keskittymiskykyä ja hidastaa reagointia. Väsynyt kulkija tekee enemmän virheitä. Hän myös joutuu useammin vaaratilanteisiin ja onnettomuuksiin kuin virkeä kulkija.

Tieliikennelaki kieltää ajoneuvon kuljettamisen väsyneenä: Ajoneuvoa ei saa ajaa se, jolta sairauden, vian, vamman, väsymyksen tai päihtymyksen vuoksi tai muusta vastaavasta syystä puuttuu siihen tarvittavat edellytykset.





Kuljettaja, testaa ajokuntosi ennen ajoon lähtöä!

Väsymyksestä kärsivät etenkin ammattikuljettajat, vuorotyötä tekevät ja unihäiriöitä potevat. Pienikin määrä alkoholia veressä moninkertaistaa väsymyksen vaikutukset.

Nykyään työ- ja vapaa-ajan päällekkäisyys, etätyö ja työstä irtautumisen vaikeus altistavat entistä useampia työntekijöitä väsymykselle. Monilla on paineita olla koko ajan tavoitettavissa, vapaa-aikanakin. Riittävä lepo ja rauhoittuminen ovat tärkeitä perusasioita, joiden varaan myös turvallisuus perustuu.

Työpaikalla on tiedostettava, ettei väsyneenä liikkuminen liikenteessä ole turvallista. Työn organisoinnilla ja esimerkiksi työaika-joustoilla voidaan vähentää väsymyksestä johtuville riskeille altistumista liikenteessä.

Liikkujan vinkit

- nuku riittävän pitkän ja hyvälaatuinen yöuni
- vältä yöllä ajamista
- kieltäydy alkoholista hyvissä ajoin ennen liikenteeseen lähtöä
- ota huomioon sairauksien ja lääkkeiden väsyttävä vaikutus.

Liikkujan turvavarusteet: heijastin, kypärä, turvavyö, liukuesteet

On tärkeätä, että työpaikalla turvallisuutta arvostetaan. Hyvä turvallisuuskulttuuri luo edellytykset tulokselliselle turvallisuustyölle. Työ sujuu ja ihmiset voivat hyvin. Turvalliset käytännöt on helppo jokaisen omaksua, kun työyhteisö esihenkilön johdolla näyttää hyvää esimerkkiä.

Yhteisillä matkoilla voidaan erikseen huolehtia turvalaitteiden käytöstä. Työntekijöille voidaan lahjoittaa heijastimia, pyöräilykypäriä ja liukuesteitä tai tarjota niitä ostettavaksi edulliseen hintaan.

Liikkuja

- Käytä pimeällä heijastimia, jotta autoilijat näkisivät sinut ajoissa.
- Pyöräillessäsi suojaa pääsi kypärällä. Se vaimentaa päähän kohdistuvaa iskua, jos kaadut tai törmäät autoon.
- Autolla kulkiessasi käytä aina turvavyötä – etu- ja takapenkillä, lyhyellä ja pitkällä matkalla sekä henkilöautossa, bussissa ja taksissa.
- Liukkaalla kelillä pysyt paremmin pystyssä, jos kengissäsi on nastat tai liukuesteet.

Turvallinen liikkuminen

Tapaturmattoman liikenteen edellytys on, että liikkujat tunnistavat riskit ja pyrkivät toimimaan turvallisesti. Mahdollisen törmäyksen tuhot ja henkilövahingot ovat sitä suuremmat, mitä kovempi ajoneuvon nopeus on. Toisaalta pienikin nopeuden alentaminen lisää kuljettajan toimintaedellytyksiä ja osallisten selviytymismahdollisuuksia onnettomuudessa.

Liikenne on erilaisten liikkujien välistä vuorovaikutusta. Onnistunut vuorovaikutus perustuu yhteisten sääntöjen noudattamiseen ja siihen, että tarkkaillaan muiden aikeita ja kokonaistilanteen etenemistä. Moottoriajoneuvolla liikkuvien on tiedostettava, että törmäyksen sattuessa erityisen suuressa vaarassa ovat suojattomat kulkijat.

Epidemioiden ja pandemioiden aikana turvallisen työ ja työasiamatkan takaamiseksi on tärkeää käyttää joukkoliikennevälineitä vain terveenä, muistaa turvavälit niin pysäkeillä kuin liikennevälineissä, huolehtia hyvästä käsihygieniasta ja noudattaa mahdollisia maskin käyttöön liittyviä ohjeistuksia.

Autoilija

- lähde liikkeelle virkeänä
- varaa riittävästi aikaa
- valitse turvallinen reitti
- ota huomioon sää ja keli
- valitse ruuhkaton ajankohta
- liiku turvallisella nopeudella
- säilytä riittävä etäisyys muihin
- ota huomioon suojaton liikenne.

Jalankulkija ja pyöräilijä

- varaa matkalle aikaa
- valitse turvallinen reitti ja ajankohta
- ota huomioon sää ja keli
- varo muuta liikennettä
- käyttäydy ennakoitavasti.

Esihenkilö

- näytä esimerkkiä liikkumalla itse turvallisesti
- ota turvallisuus huomioon työyhteisönne yhteisillä virkistys- ja muilla matkoilla
- keskustele turvallisista reiteistä säännöllisesti toistuvilla työasiamatkoilla
- sovi henkilöstön kanssa siitä, että huonon kelin tai muun esteen yllättäessä turvallisuus on tärkeämpi asia kuin aikataulussa pysyminen
- järjestä autoileville ennakoivan tai taloudellisen ajamisen kurssi
- valitse koulutuksen tai turvallisuusvartin aiheeksi turvallinen liikkuminen.

Työasiat, kiire, tarkkaamattomuus, matkapuhelimen käyttö

Työnsä vuoksi paljon ajavat pitävät kiirettä pahimpana työaikaisen liikenteen riskinä. Myös mieltä vaivaavat työasiat ja matkapuhelimen käyttö heikentävät liikenne-

turvallisuutta. Kävelykokoukset kannattaa toteuttaa ympäristössä, joka on liikkujan kannalta mahdollisimman turvallinen: esimerkiksi puistossa tai luontopolulla.

Kiire

Kiire aiheuttaa vaaratilanteita ja vaikuttaa onnettomuuksien syntyyn niin autoilijoilla kuin kävellen ja polkupyörällä matkaansa taittavilla. Kiireessä liikkumisnopeudet helposti nousevat ja moni tärkeä asia voi jäädä huomaamatta. Kiireinen tekee myös muita enemmän virheitä.

Kiireen voi poistaa vain huolellisella matkan ennakkosuunnittelulla. Aikaa on varattava muun muassa ruuhkien sekä sään ja kelin perusteella. Ajoreittiin ja pysäköintimahdollisuuksiin perehtyminen etukäteen voi estää kuljettajan stressaantumisen liikenteessä.

Tieto reitistä ja riittävän matka-ajan varaaaminen lisäävät myös kävellen ja pyörällä liikkuvan turvallisuutta.

Jos kiire kuitenkin pääsee yllättämään liikenteessä, se ei saa heikentää turvallisuutta. Työyhteisössä on viisasta sopia periaatteesta, ettei kiireessä saa ottaa riskejä liikenteessä, vaan turvallisuus on ajoissa perille ehtimistä tärkeämpi asia.

Tarkkaamattomuus liikenteessä

Kuljettajan tärkein tehtävä liikenteessä on keskittyä turvalliseen ajamiseen. Turvallisuus vaarantuu, jos tarkkaavaisuus siirtyy ajotehtävästä muihin asioihin.

Kuljettaja ei pysty tarkkailemaan liikennettä, jos hänen katseensa kiinnittyy johonkin muuhun asiaan tai toimintaan kuin liikenteeseen kuten

- maisemien tai ihmisten katselu
- mainosten lukeminen
- sähköpostin tai tekstiviestin lukeminen.



Tarkkaavaisuus liikenteestä herpaantuu, jos kuljettaja irrottaa kätensä ratista johonkin muuhun toimintaan kuin auton ohjaamiseen kuten

- puhelimeen kurrottaminen, esineen nostaminen lattialta
- syöminen
- tekstin syöttäminen esimerkiksi navigaattoriin tai puhelimeen.

Kuljettaja ei pysty tarkkailemaan liikennettä, jos hänen ajatuksensa ovat intensiivisesti muualla kuin ajamisessa kuten

- matkapuhelimeen puhuminen
- sähköpostiin, tekstiviestiin, intensiiviseen keskusteluun keskittyminen
- työ- tai kotiasioista huolehtiminen
- älypuhelimien ohjelmien käyttäminen.

Koska onnettomuuteen johtavat tilanteet ovat yllättäviä, kuljettajan tulisi olla koko ajan valmiina toimimaan selvitäkseen odottamattomasta tilanteesta. Jos huomio on kiinnittynyt muuhun kuin ajamiseen, hän on kykenemätön havaitsemaan tai tunnistamaan vaaran.

Puhelinkeskustelu ja keskustelu autossa olijan kanssa vaikuttavat siihen, miten kuljettaja näkee ja käsittelee näkemäänsä tietoa. Keskustelu hidastaa autoilijan reaktioaikaa ja toimintaa. Tutkimuksissa on todettu, että puhelinkeskustelun aikana kuljettaja tekee havaintoja normaalia kapeammalta alueelta ja katsoo tavallista harvemmin sivu- ja taustapeileihin. Hän on tällöin tarkkaamattomampi esimerkiksi lähestyessään suojateitä ja risteyksiä.

Tarkkaamattomuus haittaa myös pyöräilijän ja kävelijän liikenteessä selviytymistä. Huomion herpaantumista liikenteestä on vältettävä etenkin silloin, kun kulku on tavallista vaikeampaa, esimerkiksi liukkaalla ja vilkkaassa liikenteessä.

Autoilija, pyöräilijä

- Keskity liikenteeseen.
- Vältä yhdellä kädellä ajamista ja puhelimeen puhumista.
- Jos on pakko hetkeksi siirtää huomio pois liikenteestä, harkitse millaisessa tilanteessa sen teet.

Viestintävälineet ja muut tekniset laitteet

Ajoneuvossa ei saa ajon aikana käyttää teknisiä laitteita tai järjestelmää siten, että sen käyttäminen haittaa tai vaarantaa ajoneuvolla ajamista. Moottorikäyttöisen ajoneuvon kuljettaja ei saa ajon aikana käyttää viestintävälinettä siten, että pitää sitä kädessään.

Työliikenteessä on pyrittävä siihen, ettei kuljettajan tarvitsisi puhua puhelimeen ajon aikana. Jos kuitenkin on välttämätöntä hoitaa asioita puhelimitse samalla kun ajaa, on työntekijöillä oltava käytössään hands free -laitteet ja heidät on opastettava niiden turvalliseen käyttöön liikenteessä.

Puhelimeen puhuminen haittaa kuljettajan keskittymistä ja liikenteen seuraamista. Se lisää myös vaaratilanteita ja onnettomuusrisiä. Puhelimeen puhumista kannattaa välttää erityisesti liukkaalla, ruuhkassa ja silloin, kun näkyvyys on huono.

Puhelimen käyttö haittaa myös jalankulkijan ja pyöräilijän keskittymistä liikenteeseen. Tärkeät asiat voivat jäädä huomaamatta ja vaara joutua onnettomuuteen voi kasvaa. Puhelu- ja kannattaa välttää etenkin silloin, kun kulku on muutenkin tavallista vaikeampaa, esimerkiksi liukkaalla ja vilkkaassa liikenteessä.

Autoilija

Pyri siihen, ettei sinun tarvitse puhua puhelimeen ajon aikana. Jos puhelu on välttämätön,

- aja pysähdyspaikalle ja puhu puhelu siellä
- jos et voi pysähtyä, käytä hands free -laitetta
- sijoita puhelin autoon siten, ettei se haittaa näkyvyyttä
- harjoittele puhelimen käyttöä
- käytä puhelinta vain silloin, kun liikenne on vähäistä

- käytä numero- ja yhdistämisspalveluja
- käytä pika- ja uusintavalintoja
- kerro soittajalle ajavasi autoa
- puhu lyhyesti
- vältä stressaavaa keskustelua.

Ajoneuvo ja sen kunto

Niin työntekijän oman kuin työnantajan tarjoaman ajoneuvon on oltava turvallinen ja varustettu asianmukaisin turvavarustein, jotka lieventävät mahdollisen onnettomuuden seurauksia. Uudet autot ovat vanhoja turvallisempia ja saastuttavat entistä vähemmän sekä ovat ajo-ominaisuuksiltaan vanhoja parempia.

Ajoneuvojen turvallisuuden kehittämisessä on perinteisesti keskitytty kolariturvallisuuden parantamiseen. Tavoitteena on ollut entistä turvallisempi auton rakenne, törmäyskestävyys sekä matkustajien suojaaminen törmäyksiltä esimerkiksi turvavöiden ja turvatyynyjen avulla.

Ajoneuvojen turvatekniikka tähtää onnettomuuden ennaltaehkäisyyn varoittamalla tai puuttumalla ajamiseen silloin, kun kuljettajan tai muun tielläliikkujan toiminta tai toimimatta jättäminen voi johtaa onnettomuuteen. Jatkuva ajoneuvojen tekninen kehitystyö on tuonut autoihin älyteknologiaa ja erilaisia kuljettajan toimintaa avustavia turvajärjestelmiä. Nämä järjestelmät voivat myös merkittävästi helpottaa autoilua.

Turvatekniikka auttaa kuljettajaa

- auton hallinnassa (ajonvakautusjärjestelmä)
- kaistalla ajossa ja kaistanvaihdossa (kaistavahti, kaistanvaihtoavustin)
- välttämään törmäyksen (häätäjarrutusjärjestelmät)
- pimeällä ajamisessa (automaattiset kaukovalot, pimeännäköavustin)
- peruuttamaan ja pysäköimään (peruutuskamera ja pysäköintitutka)

- vireyden valvonnassa (virevahdit)
- sallitun nopeuden hallinnassa (mukautuva vakionopeudensäädin)

Teknologia auttaa, mutta turvallisuus riippuu viime kädessä ihmisen omasta toiminnasta ja valinnoista liikenteessä. Tekniikkaan luottamisessa voi olla myös vaaransa, jos kuljettaja ”ulosmittaa” siitä koituvan turvan ajamalla huolettomammin tai liikkumalla entistä enemmän myös pimeällä ja huonoissa ajo-olosuhteissa.

Autoilija

- tunne ajoneuvosi
- älä kumoa teknologiasta koituvaa turvaa lisäämällä ajonopeuksia
- ota ajoonlähtötarkistus tavaksi
- varmista mm. valojen toimivuus, lasien ja peilien puhtaus, nesteiden määrä ja tavaroiden kiinnitys sekä renkaiden kunto
- huolehdi, että autostasi löytyy heijastinliivi ja muut sään mukaiset varusteet
- huolehdi auton määräaikaishuolloista
- näppäile viestintälaitteita vain auton ollessa pysähtyneenä.

Pyöräilijä, mopoilija

- tarkkaile ajoneuvoa ja sen renkaiden kuntoa
- pidä pyörän runko, ketjut ja rattaat puhtaina
- huolla pyöräsi vuosittain tai teetä huolto asiantuntevassa liikkeessä
- talvirenkaat parantavat turvallisuutta talvella
- tehokkaat valot helpottavat pimeällä näkemistä ja näkymistä.

Vinkkejä työpaikalle

- yhteinen talvirenkaiden vaihtopäivä ja rengasinfo
- yhteinen polkupyörien huoltopäivä
- sääntövisa väistämissäännöistä, palkintona pyörän valoja.

Työpaikan lähiympäristön liikenne

Työpaikan lähiympäristön turvallisuus on koko työyhteisön sekä työpaikalla asioivien ja vierailevien etu. Ympäristön tulee olla turvallinen niin autolla, kävellen, polkupyörällä kuin joukkoliikenteellä työmatkiaan taittaville.

On tärkeätä, että mahdolliset vaaranpaikat selvitetään ja niihin saadaan korjaus. Vaaralliset paikat työpaikan lähiympäristöstä voidaan kartoittaa työntekijöille tehtävällä kyselyllä. Usein pahimmat ongelmat ovat kaikkien tiedossa.

Seuraavia kysymyksiä voidaan pohtia työyhteisöissä ja työsuojelutoimikunnissa:

Jalankulkijat

- Pääseekö työpaikalle jalkakäytävää tai kävelytietä pitkin?
- Onko auraus ja hiekoitus talviaikana riittävää?
- Ovatko tienlytykset turvallisia?
- Ovatko tiet riittävästi valaistuja?
- Onko ajoneuvoliikenteen nopeus riittävän maltillinen?

Joukkoliikennettä käyttävät

- Onko pysäkkien sijainti sopiva ja turvallinen?
- Onko kulkutie pysäkille turvallinen?
- Ovatko aikataulut ja vuorotiheys työmatkoihin sopivia?

Polkupyöräilijä, mopoilija

- Löytyykö pyöräilijöille turvallisia pyöräteitä?
- Onko liukkauden torjunta ja lumen luonti pyöräteillä riittävää?
- Onko autoliikenteen nopeus pyöräilijän ja mopoilijan näkökulmasta turvallinen?

Autoilija

- Ovatko liikennejärjestelyt – risteykset, kaistajärjestelyt, sisäänajot parkki-alueille, nopeusrajoitukset – työpaikan lähiympäristössä turvallisia?
- Onko näkyvyys esimerkiksi risteyksissä ja sisäänajoissa hyvä?
- Onko pysäköintipaikkoja riittävästi?

Ongelmien poistaminen edellyttää yhteydenottoa kuntaan tai tonttien omistajiin. Hyvin perusteltu kirjallinen aloite parannusesityksineen vauhdittaa epäkohtien korjaamista. Rakenteelliset ja liikenteeseen liittyvät aloitteet osoitetaan liikenteestä vastaavalle yksikölle. Joukkoliikenteestä ja linjastosuunnittelusta vastaa kunnassa oma yksikkönsä. Kunnossapitotoimet ja liittymien näkemät kuuluvat kunnossapitoyksikölle. Tonttien omistajat hallinnoivat yksityisten tonttien pysäköintialueita ja kulkua työpaikoille.

Esimerkkejä turvallisuuden parantamistoimista

- nopeusrajoitusten tarkistaminen (esimerkiksi sallittu ajonopeus 30 km/h tai 40 km/h)
- kavennusten tai hidasteiden tekeminen katuun hillitsemään ajonopeuksia
- kiertoliittymien rakentaminen ajonopeuksien alentamiseksi
- pyöräteiden rakentaminen
- sisäänajojen selkeä merkitseminen ja nopeuden alentaminen niissä
- kokonaan autottomien vyöhykkeiden rakentaminen
- opastuksen selkeys
- näköesteiden poistaminen.

Liikkumisolosuhteet: sää, keli, ruuhkat

Liukastuminen ja kaatuminen voivat aiheuttaa vammoja, jotka johtavat pitkiinkin poissaoloihin töistä. Kävelijän on hyvä varustau-

tua liukkaille keleille liukuestein tai sellaisin kengin, joiden pohja on uritettu ja pitävä. Nastakenkä estää parhaiten liukastelun. Vallitsevan jalankulkusään ja varoitukset huonosta kelistä voi tarkistaa maakunnittain Ilmatieteen laitoksen verkkosivuilta.

Myös kuljettajien on syytä seurata sää-tiedotuksia ja varoituksia. Huonolla kelillä kannattaa harkita työ- tai työasiamatkan taittamista julkisilla liikennevälineillä. Julkisilla tehty matka on turvallisempi, ympäristöystävällisempi ja rasittaa kulkijaa vähemmän kuin omalla autolla kuljettu matka.

Jalankulkusää ja varoitukset: [ilmatieteen-laitos.fi/jalankulkusää](http://ilmatieteenlaitos.fi/jalankulkusää) Tiesää ja keli, keli-kamerat ja liikenne: [Kelikamerat info](#)

Työmatkat ajoittuvat yleensä vuorokauden ruuhkaisimpaan aikaan. Ruuhkissa liikenne hidastuu ja perille ehtimisen paineet kasvavat. Vaaratilanteiden määrä ja vahinkoriski kasvavat erityisesti silloin, jos lisäksi on pimeää ja huono keli.

Eniten liukastutaan tien pinnan ollessa erittäin liukas.

Tunnista erityisen liukas keli

- jään päälle satanut vettä tai lunta
- jään päälle sulanut vesikerros.

Näitä erityisen liukkaita kelejä on talven aikana 5–15/maakunta ja eniten rannikko-maakunnissa. Erittäin liukas keli voi syntyä myös aurauksen seurauksena tai vilkkaasti kävellyille alueille tallautumalla.

Huonolla kelillä, pimeällä ja ruuhkassa

- varaa matkaan riittävästi aikaa
- valitse julkinen liikenne
- ilmoita myöhästymisestä ajoissa
- älä hätäänny, jos matkalla huomaat myöhästyväsi.

Vinkkejä työpaikalle

- liukuva työaika antaa joustoa ruuhkien välttämiseen
- ruuhkien välttämiseksi työn alkamis- ja päättymisajat voidaan porrastaa samalla alueella toimivien yritysten kanssa
- voidaan sopia siitä, että huonon kelin yllättäessä turvallisuus on perille ehtimistä tärkeämpi asia
- sallitaan etätöiden tekeminen silloin, kun työmatkoihin kuluu huonon kelin ja liikenneolojen vuoksi kohtuuttoman paljon aikaa
- huolehditaan siitä, että työpaikan lähiympäristössä hiekoitus ja lumen luonti on riittävää.

Työpaikan sisäiset liikennejärjestelyt

Työpaikan sisäisellä liikenteellä tarkoitetaan liikennettä työpaikan alueella, esimerkiksi pihalla, parkkialueilla varastoissa ja sisätiloissa tapahtuvaa liikennettä.

Ajoneuvoliikenteen, jalankulun ja pyöräilyn sekä tavaroiden kuljetuksen työpaikan alueella tulee sujua turvallisesti ja sille tulee olla riittävästi tilaa. Vaaraa ei saa aiheutua omille työntekijöille, ulkopuolisille eikä työpaikalla asioiville. Liikennejärjestelyistä ja puutteiden korjaamisesta vastaa työnantaja.

Mitä enemmän työpaikalla on sisäistä liikennettä, erilaisia kulkuvälineitä, koneita ja laitteita sekä kuljetettavaa tavaraa, sitä tärkeämpää on kiinnittää huomiota liikennejärjestelyjen toimivuuteen ja turvallisuuteen. Tarvittaessa on käytettävä merkintöjä, joilla ohjataan liikenteen kulkua.

Liikkumisen ja tavaransiirron turvallisuus kannattaa ottaa huomioon jo tilojen ja piha-alueen suunnitteluvaiheessa. Valmiissakin ympäristössä voidaan kuitenkin monin toimenpitein parantaa turvallisuutta.



Työntekijöille on annettava riittävät tiedot työpaikan liikennejärjestelyistä ja uudet työntekijät on perehdytettävä niihin. Selkeä informaatio työpaikan sijainnista, sen alueelle tulemisesta ja pysäköinnistä helpottaa myös alueella asioivien ja vierailijoiden kulkua.

Turvallinen sisäänkäynti

- sisään- ja ulosajo selvästi merkitty
- sisään- ja ulosajossa hyvä näkyvyys
- moottoriajoneuvoilla ja kevyellä liikenteellä omat väylänsä
- raskaalla liikenteellä omat väylänsä
- pysäköinti autoille ja polkupyörille selvästi merkitty.

Kulkuväylät ja niiden kunnossapito

Liikenteelle on varattava riittävästi korkeutta, leveyttä ja suusia mahdollisuuksien mukaan yksisuuntaista liikennejärjestelyä. Jalankulku- ja polkupyöräliikenne tulee erottaa moottoriajoneuvoliikenteestä omille väylilleen esimerkiksi korokkeiden, kaiteiden, väylämerkintöjen ja jalkakäytävien avulla.

Liikenneväylät vaativat kunnossapitoa ja hoitoa. Epäkohdat on korjattava ja kaikkien tiedossa tulee olla periaatteet siitä, miten ja kenelle epäkohdista ilmoitetaan. Epätasaiset, rikkoutuneet tai sadevesien syövyttämät kulkuväylät vaarantavat liikkumista. Talvisin liukkaus ja näkyvyyttä rajoittavat lumivallit voivat aiheuttaa vaaratilanteita, liukastumisia ja vakaviakin vahinkoja.

Lastaus- ja purkauspaiikat

Kuormien lastaus- ja purkupaikkojen tulee sijaita siten, ettei kuormien käsittelystä eikä siirtämisestä ole vaaraa muille liikkujille. Suositeltava ratkaisu on ajoneuvojen läpiajomahdollisuus lastaus- ja purkualueella sekä kääntymisalue, jossa ajoneuvot voivat kääntyä ja ajaa eteenpäin, mieluiten liikenneympyrä sekä pysäköintialueet sisään- ja uloskäynnin molemmilla puolilla.

Jalankulkuliikenteen tulisi mieluiten olla täysin erillään trukkien kulkureitistä. Trukkien kulkureitit tulee merkitä selvästi.

Liikennemerkit ja ajoratamerkinntät

Liikennemerkkien avulla voidaan selventää, ohjata tai rajoittaa liikenteen kulkua. Työpaikan alueella liikennemerkit asettaa työnantaja, yleisillä teillä tienpitäjä. Merkkien ja niiden käytön on oltava voimassa olevan liikennemerkkiasetuksen mukaisia.

Kestopäällistetyillä alueilla liikenteen ohjaamisessa voidaan käyttää hyväksi myös ajoratamerkintöjä.

Nopeusrajoitukset

Nopeuksien on oltava riittävän alhaisia koko työpaikan alueella. Sopiva perusnopeus on 30 km/h. Ajonopeuksien tulee olla tätäkin pienempiä, jos näkyvyys on huono tai ympäristössä on muita vaaratekijöitä. Nopeuksia voidaan hillitä myös hidasteilla, kuten ajoradan töyssyillä, asfalttiin jyrksityillä urilla sekä kaventamalla ajorataa pollareilla ja korotetuilla reunakiveyksillä.

Näkyvyys ja valaistus

Näkyvyyden on oltava hyvä etenkin kulkuväylien risteyksissä. Opasteet, infotaulut, varastoitava tavara, lumikinokset eivätkä kasvillisuus saa estää näkyvyyttä.

Näkymistä voidaan lisätä heijastavalla vaatetuksella ja hyvällä valaistuksella, joka ei häikäise. Valoilla voidaan korostaa myös vaarakohtia.

Liikenneväylien lähellä sijaitsevat esineet, ulostyöntyvät rakenteet tai koneiden osat, on merkittävä taustastaan erottuvalla maa-lauksella, vilkuin tai heijastimin. Varoitusmerkintään käytetään varoitusvärejä, punaista ja keltaista.

Jalankulkuliikenne

Monilla työpaikoilla jalankulkijoiden turvallisuutta voivat vaarantaa ylhäältä putoavat esineet. Niitä voidaan torjua suojakatoksien ja -verkoin. Talvisin on hiekoituksen lisäksi poistettava katoille kertynyt lumi- ja jäämassa, jos se vaarantaa jalankulkua tai voi pudota seinänvierustoille jätettyjen työkonoiden päälle.

Raideliikenne

Tehdasalueella oleva raideliikenne voi olla vakava vaara henkilöstölle. Raskaan vaunun pysäyttäminen hiljaisessakaan vauhdissa ei onnistu hetkessä. Henkilökunnalle on annettava riittävästi tietoa raideliikenteen riskeistä.

Raideliikenteestä varoittaminen varoitus- tauluilla ei riitä. Lisäksi on käytettävä auto- maattisia tai henkilöohjauksella toimivia varoituslaitteita, kiinteitä tai kääntyviä kaiteita, veräjiä ja varoitusvilkkuja.

Muut ajoneuvot

Käytettävien ajoneuvojen, traktoreiden, tiekoneiden sekä kuormaus- ja kaivinkoneiden tulee olla kunnossa. Erityisesti on kiinnitettävä huomiota ohjauslaitteiden, renkaiden, jarrujen, valojen, heijastimien ja äänimerkki- en toimivuuteen. Tarkastuksia ja huoltoja on tehtävä säännöllisesti.

Kuljettajat on koulutettava traktoreiden ja koneiden turvalliseen käyttöön.

Vinkkejä

- estä suojakaiteella ovesta ulos tulevien astuminen suoraan ajoradalle
- sijoita kulunvalvontalaitte turvalliseen paikkaan
- helpota tarvittaessa kuljettajan näkemistä kulmapeileillä
- osoita kuljettajalle turvallinen odotuspaikka lastauksen ja purkamisen ajaksi
- vähennä moottoriajoneuvojen peruuttamisen tarvetta yksisuuntaisella liikennejärjestelyllä
- aikatauluta raskaiden tavarankuljetusajoneuvojen liikennettä välttääksesi vuorojen aloituksista ja vuorojen lopetuksesta jalankulkijoiden, polkupyöräilijöiden ja henkilöautojen määrästä aiheutuvaa riskiä
- tarkista valaisimien kunto ja puhdistus ne tarvittaessa

Lisätietoja: www.rakennustieto.fi

Liikenneturvallisuus osaksi organisaation toimintatapoja

Työliikenteen turvallisuus voidaan sisällyttää osaksi organisaation strategiaa ja toimintatapoja. Käytännön toimenpiteiden valintaan vaikuttavat työpaikan tarpeet, toimintakulttuuri, toimiala ja koko. Tavoitteena tulee olla nolla tapaturmaa.

Toiminnan pitää olla suunnitelmallista ja pitkäjänteistä, ja onnistuakseen se edellyttää nykytilanteen kartoittamista ja tavoitteiden asettamista. Tavoitteita voidaan määritellä myös liikenteestä johtuvien päästöjen ja ympäristövaikutusten vähentämiseksi.

Tavoitteet ja valitut toimintatavat voidaan kirjata esimerkiksi toimintaohjelmaksi, vuosikelloksi tai vuosisuunnitelmaksi. Tuloksellinen toiminta edellyttää sitä, että

koko henkilöstö on tietoinen tavoitteista ja sitoutuu noudattamaan yhteisesti sovittuja periaatteita. Turvallisuustilanteen kehittymistä seurataan työpaikalla säännöllisesti ja siitä tiedotetaan henkilökunnalle.

Suunnitelmallinen liikenneturvallisuustyö

- tavoitteet ja toimintatavat asetettu
- toimintaohjelma dokumentoitu
- koko henkilöstö tietoinen ja sitoutunut
- turvallisuustilanteen kehittymistä seurataan.

Työ- ja työasiamatkojen turvallisuus ja ympäristövaikutukset vaikuttavat myös organisaation maineeseen. Niiden kehitystä voidaan esitellä muiden tunnuslukujen tapaan mm. vuosikertomuksissa, tilannekatsauksissa ja kotisivuilla.



Liikenneturvallisuuden kehittäminen ja huomion kiinnittäminen ympäristöasioihin voi lähteä liikkeelle pienistäkin toimenpiteistä. Työyhteisössä voidaan esimerkiksi sopia yhteisesti periaatteista, joiden mukaan työliikenteessä liikutaan. Sopimuksen jälkeen seurataan sen toteutumista käytännössä ja tarvittaessa tehdään tarkennuksia sopimukseen.

Pienikin toimenpide on tärkeä eli

- sovitaan periaatteista, joiden mukaan liikutaan
- seurataan toteutumista ja tarkennetaan tarvittaessa sopimusta.

Arviointi ja seuranta

Kulikutapojen seuranta

Kulikutavan valinnalla voidaan vaikuttaa liikenteen päästöihin. Työnantaja voi kannustaa työntekijöitään sellaisiin työskentely- ja kulikutapoihin, jotka kuormittavat ympäristöä mahdollisimman vähän. Suosimalla etätyötä, kävelyä, pyöräilyä ja joukko-liikennettä työnantaja viestittää välittävää myös ympäristöstä. Etätyö vähentää liikennesuoritetta ja vähentää työmatkatapaturmia. Etätyötä pitäisikin suosia niissä työtehtävissä, joissa se on mahdollista.

Työ- ja työasiamatkojen kulikutapojen kartoituksella ja seurannalla saadaan tietoa työntekijöiden kulikutavoista ja muutoksista niissä. Kartoitus voidaan tehdä esimerkiksi kyselyinä.

Tapaturmien ja turvallisuusilmoitusten tilastointi ja käsittely

Turvallisuusilmoitusten tapaturmalukujen ja tilastojen avulla voidaan seurata liikenneturvallisuuden kehitystä ja asettaa turvallisuustyölle tavoite. Organisaatio voi asettaa tavoitteekseen esimerkiksi tapaturmien puolittamisen tietyllä aikavälillä. Olennaista

on tavoitteeseen sitoutuminen ja tavoitteen realistisuus.

Työpaikkakohtaisia tapaturmalukuja voidaan seurata sekä organisaation omassa tilastoinnissa että vakuutusyhtiöiden keräämien vahinkotilastojen perusteella. Sattuneiden tapaturmien lisäksi on tärkeää kirjata myös läheltä piti -tapaukset.

Analysoimalla yhdessä sattuneita tapaturmia ja läheltä piti -tilanteita opitaan tunnistamaan riskejä paremmin. Tällöin voidaan pohtia muun muassa seuraavia asioita:

- Mikä oli työntekijän osuus vahingon syntymiseen?
- Miten muut liikkujat vaikuttivat tapahtumien kulkuun?
- Miten liikkumisympäristö vaikutti?
- Miten olosuhteet vaikuttivat?
- Olisiko vahinko ollut estettävissä ja miten?

Asiakaspalautteen seuraaminen

Työntekijöiden liikennekäyttäytyminen on yritykselle imagotekijä, josta saadaan tietoa seuraamalla asiakaspalautetta. Palautetta voidaan ottaa vastaan esimerkiksi puhelimitse, postitse, lomakkeilla, verkkosivuja hyödyntäen tai sähköpostilla.

Saadusta palautteesta välitetään tieto henkilökunnalle. Palautetta voidaan kerätä ja käsitellä vuosittain laadittavana yhteenvedona.

Liikenneonnettomuuksien kustannukset työnantajalle

Työmatka ja matkat työssä ovat monille työpäivän vaarallisinta aikaa. Koska henkilöstö on yrityksen tärkein tuloksen tekijä, on työliikenteen turvallisuuden edistäminen työnantajalle erityisen kannattavaa. Koska vapaa-aikanakin sattuneet tapaturmat

voivat johtaa pitkiin sairauslomiin ja kuntoutukseen, kannattaa työnantajan tukea myös työntekijöidensä vapaa-ajan turvallista liikkumista.

Työliikenteessä sattuneesta tapaturmasta aiheutuu monenlaisia kustannuksia. Osan niistä työnantaja maksaa kokonaan. Muita maksajia ovat esimerkiksi vakuutuslaitokset, Kansaneläkelaitos ja viranomaiset.

Tapaturmista syntyviä kustannuksia

- Työpanoksen menetyks
- Sijaisen palkkaaminen (hankinta, perehdyttäminen, opastus)
- Poissaoloajan palkka (poissaolevalle ja sijaiselle)
- Työn uudelleen organisointi
- Ylityön teettäminen
- Työyhteisön tuottavuuden aleneminen
- Toimitusten viivästyminen
- Vammojen hoito ja kuntoutus
- Invalidisoitumisen haittakorvaus
- Vastuu toisten kuolemasta tai vammautumisesta
- Hautauskulut
- Odotettavissa olevien elinvuosien menetyks
- Loukkaantuneen henkinen ja fyysinen kärsimys
- Oman ajoneuvon ja mahdollisen kuorman vauriot
- Vastuu muiden ajoneuvojen ja niiden kuorman vaurioista
- Liikennejärjestelmän rakenteiden ja laitteiden vauriot
- Vainajan- tai sairaankuljetus
- Vara-ajoneuvon hankkiminen menetetyllä tilalla tai korjausajaksi

Työn ja matkojen järjestely

Liikenneturvallisuus- ja ympäristöasiat palaverikäytäntöihin

Liikenteen turvallisuus- ja ympäristöasioiden ottaminen puheeksi palavereissa auttaa tavoitteisiin sitoutumisessa ja luo vastuullista toimintakulttuuria. Palavereissa voidaan keskustella esimerkiksi seuraavista aiheista:

- ajankohtaiseen liikkumistapaan liittyvät turvallisuussisällöt (esimerkiksi heijastimen käyttö, talvirenkaiden vaihto, talviajaminen, pyöräily)
- työhön liittyvän kuormituksen vaikutus liikennekäyttäytymiseen (esimerkiksi kiire, väsymys, päihteet ja muut ajo-kuntoon vaikuttavat asiat)
- pysäköinti
- taloudellinen ajaminen
- tarkkaamattomuus
- sattuneet tapaturmat ja niiden ehkäisy
- läheltä piti -tilanteet ja niiden määrän kehitys
- työsuhdelippujen hankinta joukko-liikenteeseen

Liukuvan työajan käyttöönotto

Liukuva työaika tuo vapautta työmatkojen suunnitteluun. Työmatkaan kuluu vähemmän aikaa, jos työntekijä voi liikkua ruuhkatomana aikana. Autoilijoilla tämä vähentää polttoaineenkulutusta ja liikenteen ympäristövaikutuksia. Myös turvallisuus lisääntyy sujuvuuden ja sen myötä, kun ei tarvitse kiirehtiä tiettyyn kellonaikaan perille.

Etätyö liikenteen vähentäjänä

Tietoliikenneyhteydet ovat lisänneet monilla toimialoilla etätyötä, jossa työntekijän ei tarvitse käydä työpaikalla päivittäin. Kun osa työstä voidaan tehdä kotona, kodin ja työpaikan välinen matkustaminen vähenee. Samalla polttoaineenkulutus ja ympäristövaikutukset pienenevät. Myös liikenneturvallisuus paranee, koska työntekijän altistus liikenteen vaaroille vähenee.

Reittien suunnittelu

Reittien suunnittelu nopeuttaa työntekijöiden liikkumista työkohteesta toiseen. Samalla säästetään aikaa, kuljettuja kilometrejä ja syntyviä kustannuksia. Reittien suunnittelussa tulee ottaa huomioon myös turvallisuus ja vaaranpaikat, jotka on selvitetty riskikartoituksen avulla.

Nykyään on tarjolla reitinsuunnitteluohjelmistoja, joiden avulla tehokkaimmat työ-asiointireitit löytyvät nopeasti.

Kimppakyytien edistäminen

Kimppakyydeillä voidaan vähentää päivittäisten ajokilometrien määrää sekä samalla pienentää polttoaineenkulutusta ja liikenteestä aiheutuvia päästöjä. Kimppakyydit vähentävät myös pysäköintipaikkojen tarvetta työpaikalla.

Kimppakyytirinkien avulla voidaan välittää tietoa kimppakyytiin halukkaista työntekijöistä ja ryhmäytyä. Kimppakyytirinkiin ilmoittautuneet voivat keskenään sopia ajo-reiteistä, ajoaikatauluista ja ajovuoroista. Rinki voi toimia intranetissä tai ilmoitustaulujen välityksellä.



Kyselyt

Työliikennettä koskevilla kyselyillä saadaan arvokasta tietoa esimerkiksi työntekijöiden liikkumisesta, liikkumistavoista, työmatkojen pituudesta, turvalaitteiden käytöstä, sattuneista liikennetapaturmista ja työpaikan lähiympäristön vaaranpaikoista.

Työliikenteen turvallisuudesta huolehtiminen kuuluu työpaikalla usein työsuojeluhenkilöstön vastuulle. Se voi tehdä aloitteen kyselyn tekemiseksi ja järjestää sen. Tulokset esitetään henkilökunnalle, jolloin jokainen pääsee vertaamaan omaa työmatkaansa muiden työmatkoihin. Jo yhteenvedon esittäminen ja siitä keskusteleminen edistävät turvallista liikkumista ja turvallisuuskulttuuria työpaikalla. Näin saadaan selville työmatkoihin liittyviä riskejä ja pystytään keskustelemalla edistämään turvallista liikkumista ja työpaikan turvallisuuskulttuuria.

Liikenneturva toteuttaa kyselyitä osana pitkäjänteistä ja suunnitelmallista yhteistyötä sopimustyöpaikkojensa kanssa.

Työmatkaliikenteen kyselyllä voidaan selvittää esimerkiksi seuraavia asioita:

- liikkumistavat eri vuodenaikoina
- työmatkan pituus
- ajokilometrit/vuosi
- sattuneet vaaratilanteet/onnettomuudet
- turvalaitteiden käyttö
- liikennekäyttäytyminen ja omat asenteet
- työasiamatkojen määrä

Työmatkan vaaranpaikat

Työmatkalla tunnistetut vaaranpaikat kannattaa samalla kartoittaa. Niitä voivat olla esimerkiksi vaaralliset tienylitykset tai puutteelliset näkemät matkalla työpaikalle tai tavallisimpiin asiointikohteisiin.

Vaaranpaikka on paikka, jossa

- liikkuminen tuottaa vaikeuksia
- sattuu läheltä piti -tilanteita

- sattuu kaatumisia
- sattuu onnettomuuksia
- ei uskalleta liikkua ollenkaan.

Kartoitus voidaan tehdä esimerkiksi työntekijöille lähetettävänä kyselynä, jonka yhteydessä merkitään kartalle tyypilliset reitit ja niiden vaaranpaikat. Riskikartoituksessa esille tulleet puutteet kannattaa ilmoittaa myös tienpitäjälle parannusten aikaansaamiseksi.

Kyselyssä voidaan tämän lisäksi selvittää mm. piha- ja pysäköintialueiden turvallisuutta, työmatkapyöräilyn edellytyksiä ja kehitystarpeita, joukkoliikenteen palveluiden käyttöä, työntekijöiden asennoitumista liikenneturvallisuuteen, liikenteen ympäristövaikutuksiin sekä turvallisuutta edistävän toiminnan ideointiin.

Koulutus ja tiedotus

Perehdyttäminen, koulutus ja tiedotus

Työhön perehdytykseen tulee sisällyttää opastus työliikenneturvallisuuteen. Samalla uusi työntekijä tulisi perehdyttää organisaation turvallisuus- ja ympäristötavoitteisiin sekä painottaa hänelle sitä, että jokaiselta edellytetään tavoitteiden mukaista toimintaa ja yhteisesti sovittujen periaatteiden noudattamista.

Liikenneturvallisuus on tärkeä osa työsuojelutoimintaa. Tietoa liikenneturvallisuudesta ja ympäristöasioista tulisi jakaa työyhteisössä säännöllisesti esimerkiksi tiedottaen tai järjestäen tietoiskuja ja teemapäiviä. Tiedottamisessa kannattaa hyödyntää ajankohtaisuus. Esimerkiksi renkaiden kunnan ja rengaspaineiden tarkistamisesta on hyvä muistuttaa silloin, kun renkaiden vaihto on ajankohtainen asia. Pyöräilykypärän merkityksestä turvallisuudelle kannattaa tiedottaa pyöräilykauden alussa.

Ajankohtaisia uutisia liikenneturvallisuudesta, Liikenneturva: www.liikenneturva.fi

Ennakoivan ja taloudellisen ajotavan koulutus

Ennakoivan ja taloudellisen ajotavan koulutuksessa tavoitteena on lisätä ajon turvallisuutta ja vähentää polttoaineenkulutusta. Ajotapakoulutus on yleensä räätälöityä koulutusta, jossa otetaan huomioon ajokalusto ja liikenneympäristö. Koulutuksessa käsitellään myös muun muassa auton säilytystä, moottorilämmittimien käyttöä ja auton huoltoa.

Taloudellisella ja ennakoivalla ajotavalla voidaan vähentää polttoaineenkulutusta 5–15 % ajoneuvotyypistä ja liikenneolo-

suhteista riippuen. Taloudellisella ja ennakoivalla ajotavalla myös liikenneturvallisuus paranee, koska kuljettajalla on enemmän havainto- ja toiminta-aikaa ja siten riski joutua vaaratilanteisiin ja onnettomuuksiin pienenee.

Taloudellinen ajaminen vähentää

- polttoaineen kulutusta
- ajoneuvojen korjaus- ja huoltokustannuksia
- renkaiden kulumista
- kuljettajan stressiä
- meluhaittoja
- paikallisia ilmansaasteita
- kasvihuonekaasuja
- läheltä piti -tilanteita ja onnettomuuksia.

Yhteistyö ulkopuolisten tahojen kanssa

Yhteistyö liikennesuunnittelusta vastaavien kanssa

Liikenteen suunnittelun tulisi olla vuorovaikutteinen prosessi, jossa pyritään sujuvaan, turvalliseen, kaikki liikkujaryhmät huomioivaan ja ympäristöystävälliseen liikennejärjestelmään. Liikenteen suunnittelusta vastaavien ja tienkäyttäjien vuorovaikutus on tärkeää, sillä ilman käyttäjien näkemyksiä järjestelmän kehittäminen voi olla yksipuolista.

Yhteistyöllä voidaan vaikuttaa muun muassa liittymien suunnitteluun ja sijoittamiseen työpaikan lähiympäristössä, suojateiden rakentamiseen, liikenteen rauhoittamiseen, vaaranpaikkojen poistamiseen sekä kadun- ja tienrakennustöiden ajoittamiseen.

Kunnat huolehtivat asemakaavoitetun alueen liikenne- ja katusuunnittelusta. Kunnan tehtävänä on myös katujen liikenne-merkkien ja liikennevalojen asettaminen ja kunnossapito.

Elinkeino-, liikenne- ja ympäristökeskukset (ELY-keskukset) vastaavat maanteiden kunnossapidosta, liikennejärjestelmän toimivuudesta ja liikenneturvallisuudesta.

Väylävirasto vastaa Suomen liikenneväylistä ja liikennejärjestelmän kokonaisvaltaisesta kehittämisestä.

Yhteistyö liikenteen rakennus- ja kunnossapitotöistä vastaavien kanssa

Tien- ja kadunrakennustyöt heikentävät usein liikenteen sujuvuutta ja saattavat muuttaa väliaikaisesti käytettäviä ajoreittejä. Yleensä viranomaisten kanssa voidaan ennakoita sopia liikenteen häiriöistä tiedottamisesta, jolloin mahdolliset erikoistilan- teet voidaan ottaa huomioon töiden ja ajoreittien suunnittelussa.

Joissakin tapauksissa yrityksillä ja asukkailla voi olla mahdollisuus vaikuttaa töiden ajoittamiseen ja porrastamiseen. Tienkäyttäjiltä toivotaan aktiivista palautetta muun muassa katujen ja teiden kunnossapidosta.

- Kiireiset ilmoitukset tien kunnosta, kunnossapidosta ja liikenteen ongelmista voi jättää ympäri vuorokauden Tienkäyttäjän linjalle 0200 2100. Häiriöt välitetään suoraan maantietä hoitaville urakoitsijoille. Tarvittaessa tieto välitetään myös muille viranomaisille. Liikkumista vaarantavat ja merkittävästi haittaavat puutteet korjataan heti.
- Tieliikenteen asiakaspalvelu 0295 020 600 neuvoo tieliikenteeseen liittyvissä kysymyksissä.
- Tienkäyttäjän linja 0200 2100
- Tieliikenteen asiakaspalvelu 0295 020 600

Yhteistyö liikennöitsijöiden kanssa

Joukkoliikenteen vuoroväli, reittien yhdistävyys ja aikataulujen sopivuus työaikoihin vaikuttavat merkittävästi joukkoliikenteen käyttömahdollisuuksiin työ- ja työasiamatkoilla. Joukkoliikenteen reittien suunnittelussa voidaan käyttää tietoa yrityskohdaisesta matkustuskysynnästä, jos sitä on saatavilla. Tietoa työvuorojen alkamis- ja päättymisajankohdista ja vaihtoyhteystarpeista voidaan käyttää aikataulujen ja liikennöinti-aikojen suunnittelussa.

Yhteistyöllä voi vaikuttaa

- joukkoliikenteen vuoroväleihin
- reitteihin
- aikatauluihin
- vaihtoyhteyksiin
- liikennöinti-aikoihin.

Yhteistyöllä joukkoliikenteestä vastaavan liikennöitsijän tai palvelujen tuottamisesta vastaavan tahon kanssa voidaan parantaa joukkoliikenteen palvelutasoa ja lisätä sen käyttöä työ- ja työasiamatkoilla. Palvelutason paraneminen voi lyhentää työntekijöiden matka-aikaa ja vähentää odotusaikaa töihin tultaessa ja töiden päätyttyä.



Hyödyllisiä verkkolinkkejä

Tietoa turvallisuudesta, turvalaitteista, koulutuksesta ja aineistoista.

Liikenneturva ja alueelliset toimipisteet:
www.liikenneturva.fi/tyomatkaliikenne
p. 020 7282 300.

Tietoa, koulutusta ja julkaisuja työturvallisuudesta.

Työturvallisuuskeskus: www.ttk.fi,
p. 09 616 261.

Tietoa työn terveellisyydestä ja turvallisuudesta sekä työntekijöiden hyvinvoinnista.

Työterveyslaitos: www.ttl.fi, p. 030 4741.

Tapaturmavakuutuskeskus: www.tvk.fi

Häiriöt tieliikenteessä, kelikamerat ja liikenne, tiesää ja keli, keliennuste, tietyöt ym.

Väylävirasto: www.väylävirasto.fi,
p. 0295 34 3000, liikenteen asiakaspalvelu
0295 020 600 (ma-pe klo 9-16).

Jalankulkusää ja varoitukset. Ilmatieteenlaitos: www.ilmatieteenlaitos.fi/jalankulku,
p. 029 539 1000.

Tietoa liikenteestä ja liikenteen säädöksistä ym. Liikenne- ja viestintäministeriö:
www.lvm.fi, p. 029 516 001.

Tietoa ajokorteista ja liikenteen valvonnasta. Poliisi: www.poliisi.fi

Tietoa mm. ajokorteista, ajoneuvojen katsastuksesta ja joukkoliikenteestä

Liikenne- ja viestintävirasto Traficom:
www.traficom.fi, p. 029 534 5000.

Tietoa liikennemerkeistä, koulutuksesta ym.

Suomen Autokoululiitto ry:
www.autokoululiitto.fi

Tietoa mm. liikennevakuutuksesta ja liikennevahingon korvaamisesta.

Liikennevakuutuskeskus: www.lvk.fi

Kansalaiset voivat ilmoittaa tieliikenteen ongelmista ympäri vuorokauden Tienkäyttäjän linjalle 0200 2100.

Tietoa liikkumisen ympäristövaikutuksista ja taloudellisesta ajamisesta

Motiva: www.motiva.fi, p. 09 6122 5000

Suomalaisten työpaikkojen verkosto, jonka tavoitteena on työturvallisuuden jatkuva edistäminen. Nolla tapaturmaa -foorumi:
www.nollatapaturmaa-foorumi.fi, p. 030 4741.

Työturvallisuuden ammattilaisten yhdistys Finnsafe ry: www.finnsafe.net,
p. 09 507 1410.

Turvallisesti työliikenteessä

Työ- ja työasiamatkojen liikenneturvallisuus on työturvallisuuden kannalta keskeinen asia. Monet työtehtävät edellyttävät paljon liikkumista ja työliikenteen suhteellinen osuus työajasta on viime vuosikymmeninä kasvanut.

Työmatkaliikenteessä sattuu noin 20 000 tapaturmaa vuosittain. Niistä osa on vakavia ja kymmenet turmat aiheuttavat työntekijän menehtymisen. Liikenteessä liikkuminen henkilöautolla, kävellen tai polkupyörällä onkin monille työpäivän vaarallisinta aikaa.

Liikenteessä sattuneista vahingoista aiheutuu työpaikoille suuria kustannuksia. Työliikennevahingot ovat usein seurauksiltaan vakavampia kuin työpaikalla sattuneet vahingot. Niissä myös menetetään huomattavasti enemmän työpäiviä kutakin tapaturmaa kohti kuin työtapaturmissa.

Tämä opas sisältää toimintamalleja ja vinkkejä työliikenteen turvallisuuden hallintaan.

ttk.fi

