

Val av personal för arbetarskydds- samarbete inom kommunsektorn

för mandatperioden 1.1.2018 – 31.12.2021

Mandatperioden för de ledamöter som representerar de anställda i kommunernas (inkl. de kommunala affärsverkens) och samkommunernas (här nedan = kommun) nuvarande samarbetsorganisationer för arbetarskydd slutar 31.12.2017. Ledamöterna för nästa fyra års mandatperiod ska väljas under oktober-december 2017.

Valet av ledamöter för samarbetsorganisationen för arbetarskydd grundar sig på lagen om tillsyn över arbetarskyddet och om arbetarskyddssamarbete på arbetsplatsen (44/2006) samt på det kommunala avtalet om arbetarskyddssamarbete (3.4.2008). För att valet ska kunna genomföras i praktiken har Arbetarskyddscentralens kommungrupp utarbetat dessa valanvisningar. Anvisningarna finns även på Arbetarskyddscentralens webbsidor www.ttk.fi/arbetarskyddsvalet

Arbetarskyddscentralens kommungrupp är kommunsektorns och den kyrkliga sektorns riksomfattande samarbetsorgan. Den tillhandahåller själv tjänster till stöd för utveckling av arbetarskydd, arbetstrivsel och resultatrik verksamhet samt deltar i samarbete för tillhandahållande av dessa tjänster. Den verkar för att främja förutsättningarna för samarbetspersonalens verksamhet inom arbetarskyddet. Parterna i avtalet om arbetarskyddssamarbete har i enlighet med avtalets § 11 tillsatt en samarbetsgrupp för arbetarskydd (TYRY) som ska följa hur avtal genomförs och ge utlåtanden om tolkningsfrågor i samband med tillämpning av avtal.

Arbetarskyddscentralen

Kommungruppen

Valanvisningarnas författnings- och avtalsgrund

- Lagen om tillsyn över arbetarskyddet och om arbetarskyddssamarbete på arbetsplatsen (TsValvL 44/2006)
- Samarbetsavtalet om arbetarskydd inom kommunsektorn (TsS, KT:s cirkulär 8/2008)
- Avtalet om arbetarskyddsfullmäktiges tidsanvändning och ersättning för förlorad arbetsförtjänst (TsvAjankS, KT:s cirkulär 32/2011)
- Tillämpning av avtalet om arbetarskyddsfullmäktiges tidsanvändning och ersättning för förlorad arbetsförtjänst (KT:s cirkulär 3/2013)
- Tjänste- och kollektivavtal om arbetarskyddsfullmäktiges uppsägningsskydd och arbetarskyddsfullmäktiges ersättning (KT:s cirkulär 32/2011)
- Lag om personregister för arbetarskyddet (TsRekL, 1039/2001)
- Lagen om samarbete mellan kommunala arbetsgivare och arbetstagare (YTL 449/2007)
- Kommunalt huvudavtal 13.1.1993 (KPSop)
- KT:s cirkulär, se www.kt.fi/sv

1. Åtgärder före valet

1.1 Igångsättningsdelarna

Arbetskyddschefens uppgift är att starta valprocessen på arbetsplatsen i tid enligt anvisningarna i TsS, TsValvL och TsvAjankS. Arbetsgivaren ska göra det möjligt att ordna arbetarskyddsvalet. Arbetskyddschefen sammankallar arbetstagarorganisationernas representanter för att diskutera genomförandet av valet.

Lokala behöriga avtalsparter ingår avtal om den blivande samarbetsorganisationen för arbetarskydd och dess representanters verksamhetsförutsättningar. Parterna är arbetsgivarens representanter och främsta avtalsslutande organisationer eller deras registrerade underföreningar. Med en avtalsslutande organisations underförening avses här den främsta avtalsslutande organisationens lokala förening, en underförening på riksomfattande förbunds nivå eller en sådan underförenings lokala förening (Kommunalt huvudavtal, 1. kap., 3 § 2. mom.). Vid förhandlingar är det skäl att utnyttja den nuvarande personalens vetande och sakkunskap.

1.2 Samarbetsorganisationen och utvärdering av verksamheten

Avtal om det kommunala arbetarskyddets samarbetsorganisationens struktur ingås lokalt. På grund av den lokala situationen kan organisationen ha en eller två nivåer (bilaga 1).

Den nuvarande samarbetspersonalen för arbetarskydd samarbetar med att göra en skriftlig utvärdering av verksamheten, resultaten och prestationerna under sin mandatperiod samt de resurser som verksamheten krävt. Utvärderingen kommer att användas till hjälp vid förhandlingar om arbetarskyddsorganisationen, arbetarskyddsfullmäktiges verksamhetsområden och utveckling av arbetarskyddsorganisationen

Utvärderingen ska omfatta:

- arbetarskyddets samarbetsorganisationens struktur
- arbetarskyddsfullmäktiges verksamhetsförutsättningar och tidsanvändning
- samarbetsorganets/arbetskyddskommitténs sammansättning och val av eventuella extra ledamöter.
- behovet av och sättet att välja skyddsombud eller motsvarande samt lokala avtal om dessa personers uppgifter och verksamhetsförutsättningar.

Om en representativ arbetarskydds- och övrig samarbetsorganisation har förenats ska det även säkerställas att samtliga arbetarskyddsfullmäktige ingår i samarbetsorganet i sitt verksamhetsområde.

1.3 Begreppet arbetsplats

För att verkställa valet ska parterna först definiera den arbetsplats som samarbetspersonerna ska väljas till. Samarbetspersonerna bör ha konkreta möjligheter att klara av sina uppgifter.

Med arbetsplats avses enligt TsValvL 25 § en helhet som utgörs av en eller flera avdelningar eller verksamhetsenheter. För att samarbetet ska vara regionalt och funktionellt ändamålsenligt ska arbetsplatsen definieras med beaktande av verksamhetens karaktär och omfattning samt antalet anställda i avdelningarna eller verksamhetsenheterna.

1.4 De som ska väljas till samarbetsuppgifter

De anställda ska bland övriga anställda välja

- en arbetarskyddsfullmäktig med en första och andra ersättare. Fullmäktigen fungerar även som medlem av verksamhetsrådets arbetarskyddskommission (TsValvL 39 §).
- vid behov extra medlemmar till kommissionen och en suppleant per medlem.

Tjänstemännen kan välja att bland övriga tjänstemän välja

- en arbetarskyddsfullmäktig som ska representera tjänstemännen samt en första och andra ersättare. Fullmäktigen fungerar även som medlem av verksamhetsrådets arbetarskyddskommission (TsValvL 39 §).
- vid behov en extra medlem till kommissionen och en suppleant.

Skyddsombud eller motsvarande när avtal ingåtts om att dessa ska väljas lokalt (se 1.2).

Arbetsgivaren utser de extra representanter som behövs till arbetarskyddskommissionen.

1.5 Avtal om arbetarskyddsfullmäktiges verksamhetsförutsättningar

Bestämning av arbetarskyddsfullmäktiges tidsanvändning för att sköta arbetarskyddsfullmäktiges uppgifter framgår av avtalet om arbetarskyddsfullmäktiges tidsanvändning (KT:s cirkulär 32/2011). Om tillämpning av avtalet finns en separat tillämpningsanvisning (KT:s cirkulär 3/2013). Vid avtal om tidsanvändning beaktas även de omständigheter som föreskrivs i TsValvL 34 §.

Samtidigt bör man beakta de förhållanden som framgår av TsValvL 31-37 § och TsS 8 § och handlar om arbetarskyddsfullmäktiges ställning, rättigheter och skyldigheter.

Den gamla samarbetsorganisationen för arbetarskydd fortsätter sin verksamhet tills avtal ingåtts om den nya organisationen och valet av den har bekräftats som sig bör.

2. Organisering av arbetarskyddsval

2.1 Tillsättande av valkommitté och valkommitténs uppgifter

De lokala fackorganisationerna kommer överens om att grunda en valkommitté som ska förbereda och genomföra valet i praktiken. Vid behov kan flera kommittéer tillsättas eller en centralvalkommitté kan bildas för koordination av valarrangemanget.

Det är valkommitténs uppgift att

- genomföra valet i praktiken
- fatta beslut om valsättet
- göra anmälan om valet
- öppna en kandidatnominering och meddela om tidsplanen
- övervaka valet
- räkna resultaten
- meddela valresultatet till arbetsgivarens representant som i allmänhet är arbetarskyddschefen.

2.2 Utarbetande av personalförteckning

Arbetsgivaren bör utarbeta en förteckning över alla personer som är i kommunens tjänst. Förteckningen ska vara grupperad i enlighet med det som avtalats om den samarbetsorganisation för arbetarskydd som valet gäller. Det bör även framgå av förteckningen vilka som är visstids- och deltidsanställda, arbetsgivarens representanter och tjänstemän. Arbetarskyddschefen bör skicka förteckningen till valkommittén.

En tjänsteman är en person vars huvudsakliga uppgift är att leda och övervaka sina underordnades arbete och som inte deltar i dessas arbete eller endast gör det tillfälligt.

En arbetsgivares representant är till exempel en kommundirektör, chefen för ett ämbetsverk eller en institution eller en utsedd arbetarskyddschef, och dessa kan därför inte ställa upp som kandidater eller rösta i val.

Personalförteckningen är också en förteckning över de röstberättigade, och den publiceras i samband med anmälan om valet eller finns framme på den plats som nämns i anmälan. Om man är anställd när valet äger rum och ens namn inte finns i personalförteckningen måste man i vallokalen kunna bevisa att man är anställd och var man är anställd.

2.3 Anmälan om valet, när och var man röstar

Valkommittén meddelar om valarrangemanget offentligt på arbetsplatsen minst 14 dygn innan valet äger rum.

Följande bör framgå av anmälan

- anledningen till och tidpunkten för valet
- arbetarskyddsfullmäktigens verksamhetsområde
- arbetarskyddsfullmäktigens mandatperiod
- förfarandet vid kandidatnominering
- var och när förteckningen över valbara och samtidigt över röstberättigade personer finns framme.

2.4 Kandidatnominering

Alla kommunens anställda (med undantag av arbetsgivarens representanter, se 2.2) bör ha en konkret möjlighet att ställa upp i valet. Man kan själv ställa upp som kandidat och kandidater kan ställas upp av röstberättigade personer och deras officiella eller inofficiella grupper.

Kandidaterna ställs upp separat för att väljas till arbetarskyddsfullmäktige och ersättare för de anställda, och, om tjänstemännen väljer sina egna representanter, för tjänstemännen. Vid behov ställs kandidater även upp för att väljas till extra medlemmar och suppleanter i arbetarskyddskommissionen. Om lokalt avtal ingås ställs kandidater även upp för att väljas till skyddsombud.

Kandidaternas namn meddelas inom utsatt tid skriftligt till valkommittén. För att undvika oklarheter är det skäl att bifoga kandidatens skriftliga tillstånd till anmälan. (se bilaga 3).

2.5 Arbetarskyddsorganisationens valsätt

Alla kommunens anställda (med undantag av arbetsgivarens representanter, se 2.2) bör ha en konkret möjlighet att delta i valet på arbetstid enligt avtal med arbetsgivaren. Valet får inte medföra onödig störning för arbetsplatsens verksamhet. Arbetsgivaren bör se till att det finns ändamålsenliga lokaler och utrustning för valet.

Majoritetsval är i allmänhet det mest ändamålsenliga valförandet. Lokalt kan man komma överens om att genomföra valet på annat sätt.

Sämjoval

Om det visar sig att färre kandidater ställt upp än det finns lediga platser anser valkommittén att dessa kandidater valts till ifrågakvarande poster

Valmöte

Hela personalen ska informeras om mötet på ett lokalt överenskommet sätt minst 14 dygn före valmötet. Det måste klart framgå av kallelsen

- att mötet är ett valmöte,
- vilka poster personerna ska väljas till,
- var förteckningen över röstberättigade och valbara personer finns framme.

På mötet väljs en ordförande, en sekreterare, protokolljusterare och rösträknare. När de närvarande har konstaterats vara röstberättigade kan valet av ledamöter för samarbetsorganisationen för arbetarskydd vid behov genomföras till exempel med slutna omröstning.

Om hela personalen inte har haft möjlighet att delta i valmötet bör de invaldas namn tillkännages till exempel genom att sätta upp dem på anslagstavlan. Om det inom en rimlig tid (t.ex. 1 vecka) inte kommer anmärkningar är resultaten giltiga.

Majoritetsval

Om man lokalt kommit överens om att använda direkt majoritetsval är det den person som fått flest röster som blir vald till posten som arbetarskyddsfullmäktig. Den som fått näst flest röster blir vald till första ersättare och den som fått tredje flest röster blir vald till andra ersättare. Om man kommit överens om att genomföra valet av arbetarskyddsfullmäktig och ersättare separat är det den person som fått flest röster som blir vald till posten som arbetarskyddsfullmäktig. Den som fått flest röster i valet av ersättare blir första sersättare och den som fått näst flest röster blir andra ersättare. Om de får lika många röster låter man lotten avgöra valresultatet.

Valet kan genomföras elektroniskt, per post eller med valurnor enligt en på förhand meddelad tidsplan. Oberoende av valsättet bör man använda sin rösträtt och bevara valhemligheten.

Elektronisk omröstning

Elektroniska val förutsätter att arbetsgivaren förfogar över ett system som möjliggör elektronisk omröstning. Valkommittén kommer överens med arbetsgivaren om användning av ett elektroniskt system.

Poströstning

Om det är svårt att ordna tid och plats för omröstning kan man komma överens om poströstning.

Vid poströstning bör man säkerställa väljarnas rösträtt och bevarandet av valhemligheten.

Poströstning ordnas med två kuvert. Den ifyllda röstsedeln ska vara i det första kuvertet som tillsammans med väljarens namn ska vara i det yttre kuvertet som skickas till valkommittén per post eller på ett annat säkert sätt.

När valet av arbetarskyddspersonal genomförs som majoritetsval och med stängda röstsedlar kan man använda röstsedlar i enlighet med bilaga 4.

2.6 Genomförande av valet

Röstningsförfarande

De röstberättigade röstar fram en arbetarskyddsfullmäktig, ersättare och eventuella extra medlemmar till arbetarskyddskommissionen och skyddsombud för sitt eget verksamhetsområde. Omröstningen ska ordnas så att valhemligheten bevaras. Genomförandet av valet övervakas av valkommittén som även är villig att hjälpa väljare vid behov.

2.7 Val av extra medlem av arbetarskyddskommissionen och skyddsombud

Valet av extra medlem av arbetarskyddskommissionen och skyddsombud genomförs enligt samma principer som ovan, och det bör även beaktas i anmälan om valet. Valet av skyddsombud kan genomföras på arbetsplatsmöten eller olika yrkesgruppers möten.

Bilaga 2, Valprocessen för arbetarskyddspersonal.

3. Åtgärder efter valet

3.1 Meddelande om valresultatet

Valkommittén sätter upp ett protokoll över valet och bekräftar det med sina namnteckningar. Protokollet sätts fram på arbetsplatsen så att det syns. En kopia av protokollet skickas till arbetsgivaren, i praktiken arbetarskyddschefen. Valkommittén informerar även de invalda personerna och de anställda om valresultatet. (Protokollmodell, se bilaga 5).

Arbetarskyddschefen måste genast i enlighet med lag om personregister för arbetarskyddet (1039/2001 2§) samt lagen om tillsyn över arbetarskyddet och om arbetarskyddssamarbete på arbetsplatsen (44/2006 47 §) förmedla uppgifterna om arbetsplatsen och arbetarskyddets samarbetspersonal samt arrangemanget och leverantörerna av företagshälsovården till Arbetarskyddscentralens personregister för arbetarskydd. Meddelandena görs enligt särskilda anvisningar från Arbetarskyddscentralen (www.ttk.fi/register). Uppgifter som är över fyra år gamla och inte är uppdaterade avlägsnas från personregistret för arbetarskydd

3.2 Förändringar på arbetsplatsen

Fyllnadsval

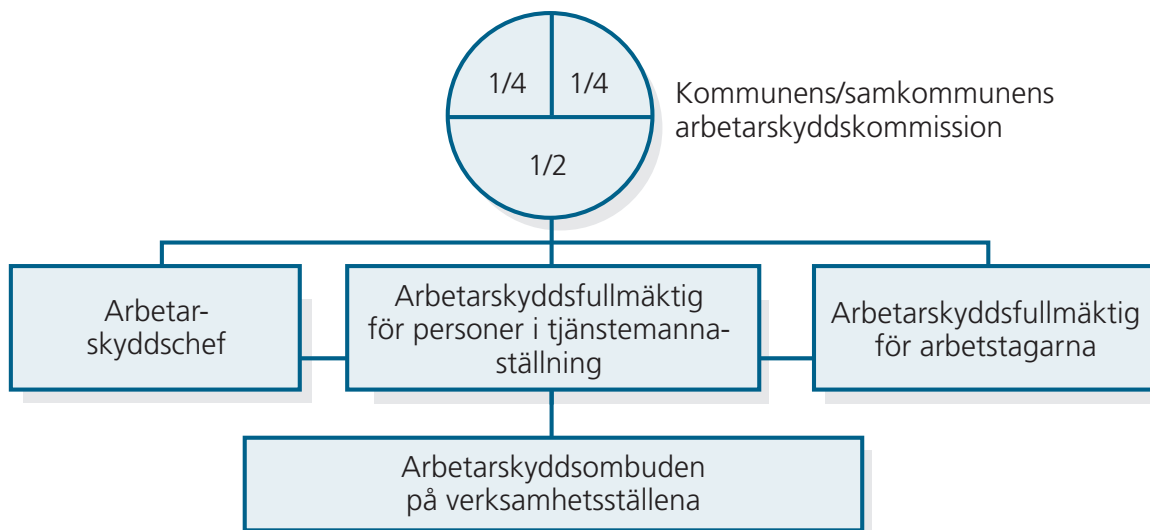
När arbetarskyddsfullmäktigen har förhinder kommer ersättaren 1 i stället, antingen på visstid (semester eller annan längre frånvaro) eller permanent. När ersättaren 1 blir arbetarskyddsfullmäktig blir ersättaren 2 ersättaren 1. Fyllnadsval ordnas om den som valts helt har avstått från sin arbetarskyddspost och om den personal som ska representeras anser att det inte längre finns tillräcklig representation. Fyllnadsvalet genomförs enligt samma principer som egentliga arbetarskyddsval.

4. Anvisningar och meningsskiljaktigheter

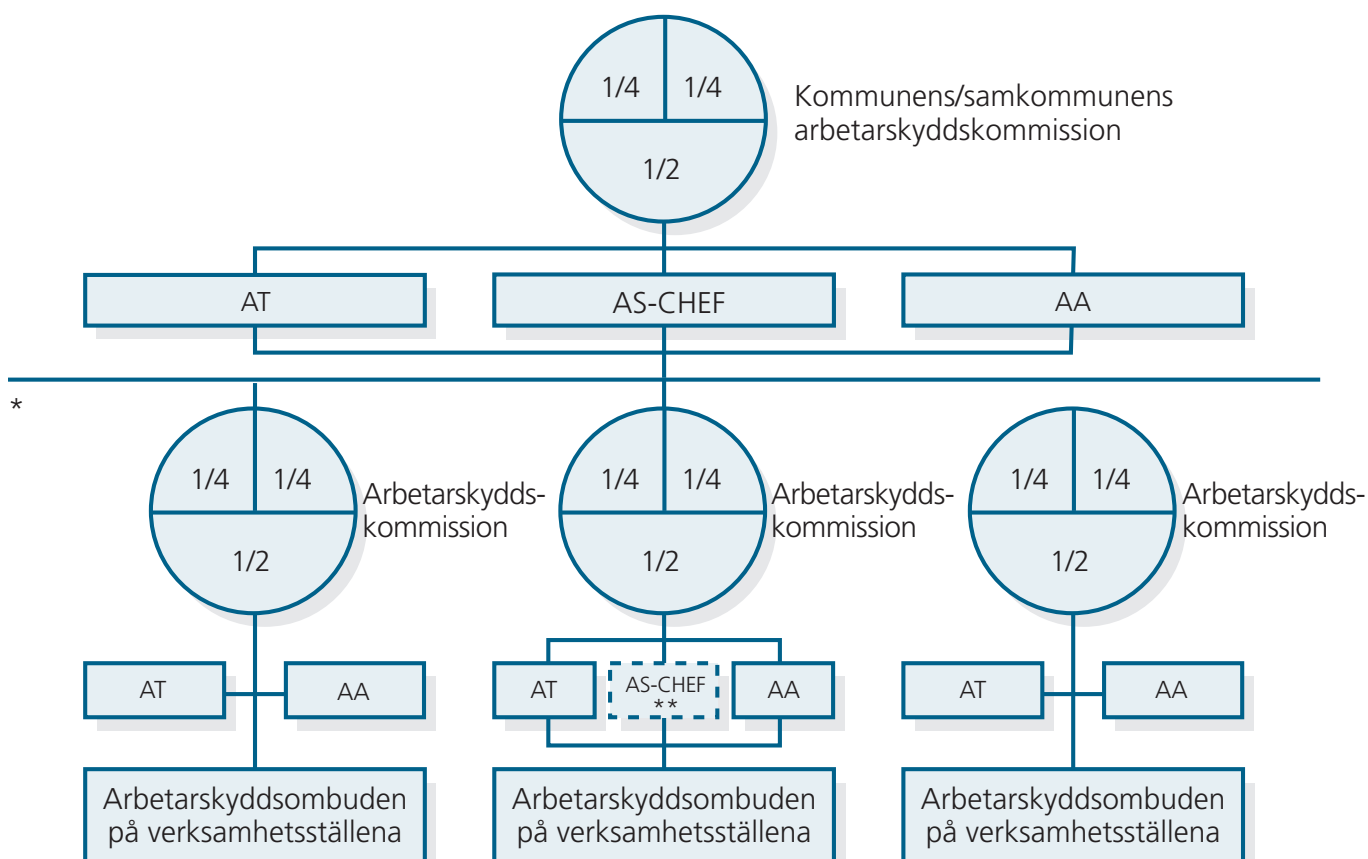
Arbetarskyddscentralens kommungrupp och experter på kommunala angelägenheter ger mera information om genomförandet av valet. Arbetarskyddscentralens kontaktuppgifter: telefon (växel) 09 616 261, e-post: info@ttk.fi, www.ttk.fi.

Om det finns tolkningar eller lokala meningsskiljaktigheter i samband med samarbetsavtalet om kommunalt arbetarskydd kan man kontakta ordföranden för samarbetsgruppen för arbetarskydd i enlighet med TsS 11 § (TYRY) samt medlemmar som representerar samarbetsgruppens löntagarorganisationer, kontaktuppgifterna finns på (www.kuntatyonantajat.fi).

Exempel på en enplansorganisation för arbetarskyddet (arbetarskyddsavtalet 5 §)



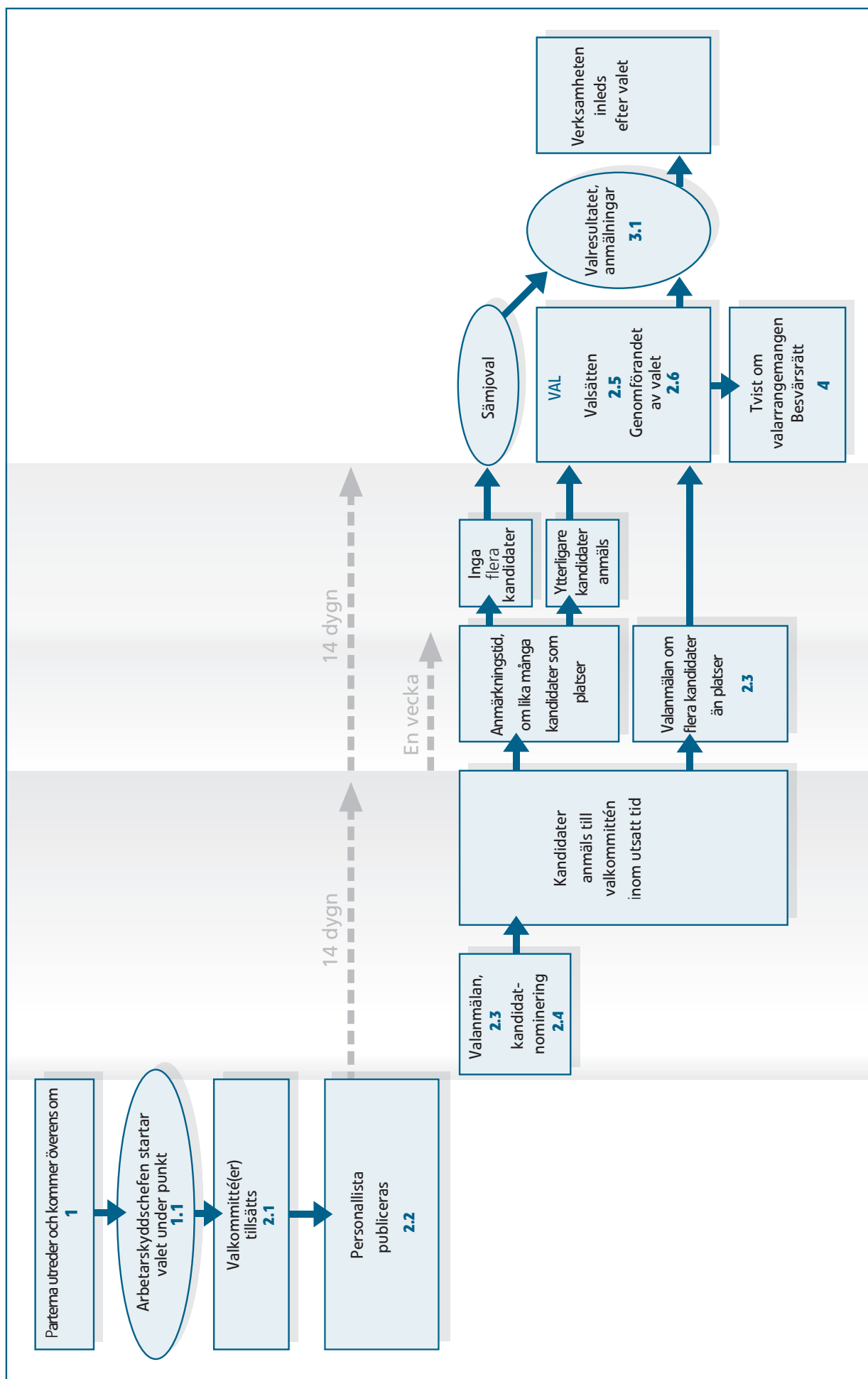
Exempel på en tvåplansorganisation för arbetarskyddet (arbetarskyddsavtalet 5 §)



- AS-CHEF = arbetarskyddschef
- AT = arbetarskyddsfullmäktig för personer i tjänstemannaställning
- AA = arbetarskyddsfullmäktig för arbetstagarna

*) Personalen i arbetstagarställning väljer två arbetarskyddsfullmäktige ifall man lokalt kommer överens om detta

De olika skedena i valet av arbetarskyddspersonal



Samtycke till kandidatur i val av arbetarskyddspersonal

Jag samtycker till att ställa upp som kandidat för de anställda i tjänstemannaställning/arbetstagarna (stryk det som ej gäller)

i _____ stad / kommun / samkommun

i valet av

- arbetarskyddsfullmäktig för arbetstagare / personer i tjänstemannaställning
- ersättare för fullmäktig för arbetstagare / personer i tjänstemannaställning
- extra medlem av arbetarskyddskommissionen för arbetstagare / personer i tjänstemannaställning
- suppleant i arbetarskyddskommissionen för arbetstagare / personer i tjänstemannaställning
(de onödiga alternativen stryks)

Om jag blir vald mottar jag ifrågasvarande uppdrag. Som ersättare eller suppleant är jag villig att vid behov motta ifrågasvarande ordinarie uppgift.

Kandidatens egenhändiga underskrift _____

Namnet förtydligat _____

Datum _____ . _____ . _____ Ort _____

Bevittnar

Bevittnar

Uppgifter om kandidaten

(om kandidaten väljs får uppgifterna användas för den anmälan om arbetarskyddspersonalen som sänds till Arbetarskyddscentralen):

Födelseid _____ . _____ . _____

Yrke / befattning _____

Arbetsplats _____

Utdelningsadress (rekommendation: arbetsadress dit posten sänds) _____

Postnummer _____ Postanstalt _____

E-postadress _____ Modersmål _____

Telefon _____ Mobiltelefon _____

Fackförbund 1) _____

Har deltagit i grundkurs i arbetarskyddet nej ____ ja ____, när (år) _____ ,

Vem ordnade kursen _____

1) Fylls i om personen är medlem i ett fackförbund och vill att denna uppgift sänds till Arbetarskyddscentralens arbetarskyddsregister (man bör bl.a. beakta personuppgiftslagen bestämmelser om anmälan av känsliga uppgifter).

Röstsedelmodeller

1. Röstsedel för val av arbetarskyddsfullmäktig för arbetstagarna/personer i tjänstemannaställning.

Till arbetarskyddsfullmäktig

Förnamn

Släktnamn

Den som fått de flesta rösterna utses till arbetarskyddsfullmäktig, den som fått de näst flesta rösterna till 1. ersättare och den som fått de tredje flesta rösterna till 2. ersättare.

2. Röstsedel för val av arbetarskyddsfullmäktig och ersättare för arbetstagarna.

Till arbetarskyddsfullmäktig

Förnamn

Släktnamn

Till ersättare

Förnamn

Släktnamn

Förnamn

Släktnamn

3. Röstsedel för val av arbetarskyddsfullmäktig och ersättare för personer i tjänstemannaställning.

Till arbetarskyddsfullmäktig

Förnamn

Släktnamn

Till ersättare

Förnamn

Släktnamn

Förnamn

Släktnamn

4. Röstsedel för val av extra medlemmar i arbetarskyddskommissionen för arbetstagarna.

Till extra medlemmar
i arbetarskyddskommissionen:

Förnamn

Släktnamn

Förnamn

Släktnamn

Förnamn

Släktnamn

Förnamn

Släktnamn

Förnamn

Släktnamn

5. Röstsedel för val av extra medlemmar i arbetarskyddskommissionen för personer i tjänstemannaställning.

Till extra medlemmar
i arbetarskyddskommissionen:

Förnamn

Släktnamn

Förnamn

Släktnamn

Modell för valkommitténs protokoll

Protokoll över val av arbetarskyddsfullmäktige, ersättare för fullmäktige samt extra medlemmar och deras suppleanter i arbetarskyddskommissionen, representerande personalen i arbetstagar- och tjänstemannaställning.

(Kommunens eller samkommunens / arbetsplatsens namn och datum)

_____ / _____

Vid valförrättningen var följande personer närvarande, valkommitténs

ordförande _____

viceordförande _____

samt medlemmar _____

Som valkommitténs sekreterare fungerade _____

1. Valförrättningen inleddes _____. _____. _____. kl. _____, då den första röstaren _____ konstaterade att valurnan var tom, varefter urnan låstes.

2. Röstningen avslutades _____. _____. _____. kl. _____. _____.
- valkommittén räknade antalet röstande från förteckningen över vilka som röstat, totalt _____ personer.

- antalet röstsedlar i valurnan var totalt _____ stycken.

De avgivna rösterna fördelades enligt följande:

Val av arbetarskyddsfullmäktig för personalen i arbetstagar- / tjänstemannaställning (stryk över det som inte behövs) (namn och antalet röster)

_____	_____	_____	_____
_____	_____	_____	_____
_____	_____	_____	_____
_____	_____	_____	_____
_____	_____	_____	_____
_____	_____	_____	_____
_____	_____	_____	_____

röster totalt _____ tomma röster _____ förkastade valsedlar _____

Val av arbetarskyddsfullmäktig för personalen i arbetstagar- / tjänstemannaställning (stryk över det som inte behövs) (namn och antalet röster)

_____	_____	_____	_____
_____	_____	_____	_____
_____	_____	_____	_____
_____	_____	_____	_____
_____	_____	_____	_____
_____	_____	_____	_____
_____	_____	_____	_____

röster totalt _____ tomma röster _____ förkastade valsedlar _____

Val av arbetarskyddsfullmäktig för personalen i arbetstagar- / tjänstemannaställning (stryk över det som inte behövs)
(namn och antalet röster)

_____	_____	_____	_____
_____	_____	_____	_____
_____	_____	_____	_____
_____	_____	_____	_____
_____	_____	_____	_____
_____	_____	_____	_____

röster totalt _____

tomma röster _____

förekastade valsedlar _____

Val av ersättare för arbetarskyddsfullmäktig för personalen i arbetstagar- / tjänstemannaställning (stryk över det som inte behövs) (namn och antalet röster)

_____	_____	_____	_____
_____	_____	_____	_____
_____	_____	_____	_____
_____	_____	_____	_____
_____	_____	_____	_____
_____	_____	_____	_____

röster totalt _____

tomma röster _____

förekastade valsedlar _____

Val av extra medlemmar i arbetarskyddskommissionen representerande personalen i arbetstagar- / tjänstemannaställning (stryk över det som inte behövs) (namn och antalet röster)

_____	_____	_____	_____
_____	_____	_____	_____
_____	_____	_____	_____
_____	_____	_____	_____
_____	_____	_____	_____
_____	_____	_____	_____

röster totalt _____

tomma röster _____

förekastade valsedlar _____

Val av suppleanter i arbetarskyddskommissionen för personalen i arbetstagar- / tjänstemannaställning (stryk över det som inte behövs) (namn och antalet röster)

_____	_____	_____	_____
_____	_____	_____	_____
_____	_____	_____	_____
_____	_____	_____	_____
_____	_____	_____	_____
_____	_____	_____	_____

röster totalt _____

tomma röster _____

förekastade valsedlar _____

Protokollet bekräftas:

ordförande

sekreterare

Modell för anmälan av resultat av arbetarskyddsval

(hängs upp på anslagstavlan)

ANMÄLAN

(Kommunens eller samkommunens namn, arbetsplats)

om resultatet av arbetarskyddsvalet ____ - ____ (datum).

Följande personer blev valda:

Arbetstagarrepresentanter

Till arbetarskyddsfullmäktige valdes

Namn _____ Arbetsplats _____
 Telefon _____ E-post _____
 Adress _____ Fackförbund _____

Till första ersättare för arbetarskyddsfullmäktig valdes

Namn _____ Arbetsplats _____
 Telefon _____ E-post _____
 Adress _____ Fackförbund _____

Till andra ersättare för arbetarskyddsfullmäktig valdes

Namn _____ Arbetsplats _____
 Telefon _____ E-post _____
 Adress _____ Fackförbund _____

Till extra medlemmar i arbetarskyddskommissionen valdes

Namn _____ Arbetsplats _____
 Telefon _____ E-post _____
 Adress _____ Fackförbund _____

Namn _____ Arbetsplats _____
 Telefon _____ E-post _____
 Adress _____ Fackförbund _____

Namn _____ Arbetsplats _____

Telefon _____ E-post _____

Adress _____ Fackförbund _____

Namn _____ Arbetsplats _____

Telefon _____ E-post _____

Adress _____ Fackförbund _____

Representanter för personer i tjänstemannaställning

Till arbetarskyddsfullmäktige valdes

Namn _____ Arbetsplats _____

Telefon _____ E-post _____

Adress _____ Fackförbund _____

Till första ersättare för arbetarskyddsfullmäktig valdes

Namn _____ Arbetsplats _____

Telefon _____ E-post _____

Adress _____ Fackförbund _____

Till andra ersättare för arbetarskyddsfullmäktig valdes

Namn _____ Arbetsplats _____

Telefon _____ E-post _____

Adress _____ Fackförbund _____

Till extra medlemmar i arbetarskyddskommissionen valdes

Namn _____ Arbetsplats _____

Telefon _____ E-post _____

Adress _____ Fackförbund _____

Namn _____ Arbetsplats _____

Telefon _____ E-post _____

Adress _____ Fackförbund _____

_____, ____/____ Valkommittén _____
Plats och tid _____ ordförande _____ sekreterare _____